



**comei, s.l.**

Bruc, 39 – 08950-Esplugues de Llobregat (Barcelona)  
Tel: 933134666 - Fax: 933144008  
<http://www.comei.es>

DUPROCIM de Les

***DOCUMENT ÚNIC DE PROTECCIÓ CIVIL MUNICIPAL  
DE  
LES***



*Barcelona, a 15 de desembre de 2017*

## TAULA DE CONTINGUTS

Document 1. Generalitats i Organització Municipal.....	7
1.1 .- Introducció, normativa i disposicions legals.....	8
1.2 .- Dades generals del municipi.....	9
1.2.1 .- Identificació del Municipi.....	9
1.2.2 .- Situació geogràfica.....	9
1.2.3 .- Dades de Població.....	10
1.2.4 .- Infraestructures i vies de comunicació.....	10
1.2.5 .- Servei Bàsics.....	11
1.2.6 .- Climatologia.....	11
1.2.7 .- Orografia i hidrologia.....	13
1.3 .- Organització municipal de protecció civil.....	13
1.3.1 .- Estructura, funcions i responsabilitats.....	13
1.3.2 .- CENTRES DE COORDINACIÓ.....	20
1.4 .- Programa i procediment d'implantació, simulacres, manteniment, revisió i actualització. .	22
1.4.1 .- PROGRAMA DE LA IMPLANTACIÓ DEL PLA.....	22
1.4.2 .- MANTENIMENT DEL PLA.....	22
1.4.3 .- PROGRAMA D'EXERCICIS I SIMULACRES.....	22
1.5 .- Bases per al pla de recuperació previst a l'article 31 de la Llei 4/1997.....	23
Document 2. Anàlisi del risc.....	25
2 Metodologia d'avaluació del Risc.....	26
2.1 .- Anàlisi històrica.....	26
2.2 .- Identificació de perills.....	27
2.3 .- Avaluació de Riscos.....	29
.- Avaluació de la Freqüència.....	29
2.3.1 .- Avaluació de riscos - Conseqüències.....	30
2.3.2 .- Anàlisi de Riscos.....	34
2.4 .- Resultat.....	35
2.5 .- Risc territorial.....	40

2.6 .- Riscos especials.....	41
2.7 .- Riscos específics.....	42
Document 3. Vulnerabilitat municipal.....	45
<b>3 Vulnerabilitat.....</b>	<b>46</b>
3.1 .- Àrees o sectors d'afectació.....	46
3.1.1 .- Emergències per pandèmies:.....	46
3.1.4 .- Emergències per onades de calor:.....	46
3.1.5 .- Emergències per concentració de persones:.....	46
3.1.6 .- Emergències per ventades:.....	47
3.1.7 .- Emergències per risc químic:.....	47
3.1.8 .- Emergències per risc d'incendi forestal:.....	48
3.1.9 .- Emergències per risc d'inundacions:.....	48
3.1.10 .- Emergències per risc químic en el transport:.....	48
3.1.11 .- Emergències per risc de nevades:.....	49
3.1.12 .- Emergències per risc d'allaus:.....	49
3.1.15 .- Emergències per risc sísmic:.....	49
3.2 .- Elements vulnerables.....	51
3.2.1 .- Emergències per pandèmies:.....	51
3.2.4 .- Emergències per onades de calor:.....	52
3.2.5 .- Emergències per concentració de persones:.....	54
3.2.6 .- Emergències per ventades:.....	54
3.2.7 .- Emergències per risc químic:.....	55
3.2.8 .- Emergències per risc d'incendi forestal:.....	58
3.2.9 .- Emergències per risc d'inundacions:.....	58
3.2.10 .- Emergències per risc químic en el transport:.....	60
3.2.11 .- Emergències per risc de nevades:.....	62
3.2.12 .- Emergències per risc d'allaus:.....	63
3.2.15 .- Emergències per risc sísmic:.....	64
3.3 .- Edificacions aïllades i nuclis secundaris.....	65
3.3.1 .- Edificacions aïllades.....	65
3.3.2 .- Nuclis secundaris.....	67
Document 4. Procediments operatius per risc.....	69
<b>4 Procediments Operatius i de Protecció.....</b>	<b>70</b>
4.1 .- Procediment operatiu.....	70
4.1.1 .- Criteris d'activació. Nivells.....	70
4.1.2 .- Tasques preventives i operatives associades a cadascun dels nivells.....	71
4.1.3 .- Avisos: organització, sistemes i recorreguts d'avís.....	78
4.1.4 .- Procediments de relació i d'integració amb els plans d'àmbits superior.....	79
4.2 .- Mesures de protecció a la població.....	79

4.2.1 .- Execució de l'evacuació.....	79
4.2.2 .- Zones d'allunyament.....	80
4.2.3 .- Pautes de confinament.....	80
4.2.4 .- Control d'accessos.....	80
4.2.5 .- Centres d'acollida. Tipologia.....	81
<b>Document 5. Fitxes d'actuació.....</b>	<b>83</b>
<b>5 Fitxes d'actuació.....</b>	<b>84</b>
5.1 .- FITXA D'ACTUACIÓ PEL CENTRE RECEPTOR D'ALARMES (CRA).....	85
5.2 .- FITXA D'ACTUACIÓ PEL COORDINADOR MUNICIPAL DE L'EMERGÈNCIA.....	86
5.3 .- FITXA D'ACTUACIÓ PER A L'ALCALDE / RESPONSABLE MUNICIPAL DE L'EMERGÈNCIA.....	87
5.4 .- FITXA D'ACTUACIÓ PER AL REPRESENTANT MUNICIPAL AL PLA AUTONÒMIC.....	88
5.5 .- FITXA D'ACTUACIÓ PER AL CAP DEL GRUP LOCAL SANITARI.....	89
5.6 .- FITXA D'ACTUACIÓ PER AL CAP DEL GRUP LOCAL DE LOGÍSTICA I ACOLLIDA.....	90
5.7 .- FITXA D'ACTUACIÓ PER AL CAP DEL GRUP LOCAL D'ORDRE I AVISOS A LA POBLACIÓ.....	91
5.8 .- FITXA D'ACTUACIÓ PER AL CAP DEL GRUP LOCAL D'INTERVENCIÓ.....	92
5.9 .- FITXA D'ACTUACIÓ PER AL CAP DEL GABINET D'INFORMACIÓ.....	93
<b>Document 6. Directori telefònic i catàleg de mitjans i recursos.....</b>	<b>95</b>
<b>6 Catàleg de recursos disponibles per l'emergència.....</b>	<b>96</b>
6.1 .- Directori telefònic.....	96
6.1.1 .- Organigrama municipal de l'emergència.....	96
6.1.2 .- Centres de coordinació i serveis d'emergència.....	99
6.1.3 .- Centres d'acollida.....	100
6.1.4 .- Mitjans de comunicació.....	101
6.1.5 .- Municipis veïns.....	101
6.2 .- Catàleg de mitjans i recursos.....	102
6.2.1 .- Mitjans i recursos de l'ajuntament.....	102
6.2.2 .- Vehicles municipals.....	102
6.2.3 .- Xarxa d'hidrants municipal.....	102
6.2.4 .- Associacions i grups voluntaris locals.....	102
6.2.5 .- Serveis bàsics.....	103
6.2.6 .- Serveis sanitaris.....	105
6.2.7 .- Privats.....	105
6.2.8 .- Elements vulnerables.....	106
<b>Document 7. Cartografia específica (per a cada risc).....</b>	<b>109</b>

Annexos.....	113
Annex 1. Criteris d'activació dels plans de protecció civil de la Generalitat.....	114

*En compliment del que disposa l'article 5 de la Llei Orgànica 15/1999 de Protecció de Dades de Caràcter Personal, l'informem que les dades de caràcter personal incorporades en aquest document estan, d'igual forma incorporades al fitxer inscrit amb el codi 2070590794 a l'Agència Espanyola de Protecció de Dades denominat PEM, del que és responsable COMEI,SL. Les dades de caràcter personal són recollides i presentades exclusivament per garantir l'adequada prestació dels serveis de gestió d'emergències del Municipi. Els destinataris d'aquesta informació són, per tant, únicament els implicats en la gestió de les emergències municipals.*

*La nostra empresa té implantades les mesures tècniques i organitzatives necessàries per garantir la seguretat, confidencialitat i integritat de les dades de caràcter personal que tracta.*

*Les dades personals són cedides, per manament legal als responsables de la gestió de les emergències municipals i als estaments oficials de gestió d'emergències de la Comunitat Autònoma, i en el seu cas de l'Estat. COMEI,S.L. no es fa responsable del tractament de les dades de caràcter personal que facin aquests estaments oficials. Fora d'aquest supòsit, les dades personals no seran cedides a tercers sense el consentiment exprés i positiu de les persones indicades, a excepció dels supòsits legalment establerts i no seran destinades a finalitats diferents a les que van suposar la seva obtenció.*

*Finalitzada la relació amb el client, les dades seran conservades per motius de seguretat i servei amb el client, cancel·lant-se els registres als cinc anys de la seva darrera utilització, en les condicions establertes a la legislació vigent, a excepció de voluntat expressa d'aquest.*

*Li informem que pot exercir el seu dret d'accés, rectificació, cancel·lació, oposició i impugnació de valoracions en els termes prevists a la Llei Orgànica 15/99 i la normativa de desenvolupament d'aquesta, sense entrar en contradicció amb altres normes d'igual o superior rang que la indicada, per escrit mitjançant carta dirigida a COMEI,S.L, al Carrer Bruc, 39 de 08950-ESPLUGUES de LLOBREGAT (Barcelona) o per correu electrònic a l'adreça PEM@comei.es.*

## **Document 1. Generalitats i Organització Municipal**

---

## 1.1 Introducció, normativa i disposicions legals

El Document Únic de Protecció Civil Municipal és el document que estableix el marc orgànic i funcional previst per a un municipi, amb l'objecte de prevenir i controlar els riscos sobre les persones i els béns i donar resposta adequada a les possibles situacions d'emergència del municipi, sota responsabilitat del titular del pla i garantint la integració d'aquestes actuacions amb el sistema autonòmic de protecció civil.

Pel fet que és una població afectada pels Pla de Protecció de Civil de Catalunya (PROCICAT) i els plans Especials INFOCAT, INUNCAT, NEUCAT, PLASEQCAT, SISMICAT, TRANSCAT i VENTCAR i d'acord amb la Llei 4/1997 de protecció civil de Catalunya, l'Ajuntament resta obligat a elaborar i implantar el Pla de protecció civil municipal, del qual aquest document n'és la base.

D'altra banda, el Document Únic de Protecció Civil Municipal, s'ha realitzat, a banda del Decret 155/2014, de 25 de novembre, pel qual s'aprova el contingut mínim per a l'elaboració i homologació dels plans de protecció civil municipal i s'estableix el procediment per a la seva tramitació conjunta, d'acord amb les disposicions legals, Plans d'emergència i normativa que es descriu a continuació:

A escala municipal:

- Pla Municipal d'Actuació per a Nevades Intenses, aprovat i homologat el 20 de setembre de 2007.
- Pla Municipal d'Actuació per a Accidents Greus a establiments amb productes químics, aprovat i homologat el 17 de desembre de 2009..
- Pla Municipal d'Actuació per Aiguats Intensos i Inundacions el 27 de juliol de 2011.
- Pla Municipal d'Actuació per Allaus, aprovat i homologat el 15 de desembre de 2011
- L'Ajuntament de Les forma part de l'ADF Vall d'Aran, formada l'any 1986 pels municipis d'Arres, Bausen, Bòrdes, Bossòst, Canejan, Les, Naut Aran, Vielha e Mijaran i Vilamòs.
- Agrupació municipal de voluntaris de Bompiers Voluntaris de Les formada el dia \_\_\_\_\_
- Comissió municipal de protecció civil formada \_\_\_\_\_

En l'àmbit autonòmic:

- Decret 161/1995, de 16 de maig, pel qual s'aprova el Pla de protecció civil de Catalunya (PROCICAT).
- Acord GOV/165/2014, de 9 de desembre, pel qual s'aprova el Pla especial per a emergències radiològiques de Catalunya (RADCAT).
- Acord GOV/141/2014, de 21 d'octubre, pel qual s'aprova la revisió del Pla especial d'emergències per incendis forestals de Catalunya (INFOCAT).
- Acord GOV/14/2015, de 10 de febrer, pel qual s'aprova la revisió del Pla especial d'emergències per inundacions de Catalunya (INUNCAT).
- Acord GOV/138/2014, de 14 d'octubre, pel qual s'aprova la revisió del Pla especial d'emergències sísmiques a Catalunya (SISMICAT).
- Acord GOV/29/2015, de 3 de març, pel qual s'aprova la revisió del Pla especial d'emergència exterior del sector químic de Catalunya (PLASEQCAT).

- Acord GOV/132/2014, de 30 de setembre, pel qual s'aprova la revisió del Pla especial d'emergències per accidents en el transport de mercaderies perilloses per carretera i ferrocarril a Catalunya (TRANSCAT).
- Acord GOV/126/2014, de 23 de setembre, pel qual s'aprova la revisió del Pla especial d'emergències per nevades a Catalunya (NEUCAT).
- Acord GOV/139/2014, de 14 d'octubre, pel qual s'aprova la revisió del Pla especial d'emergències per allaus a Catalunya (ALLAUCAT).
- Acord GOV/128/2010, de 13 de juliol, pel qual s'aprova el Pla especial per a emergències aeronàutiques a Catalunya (AEROCAT).
- Acord GOV/15/2015, de 10 de febrer, pel qual s'aprova la revisió del Pla especial d'emergències per contaminació de les aigües marines de Catalunya (CAMCAT).
- ACORD GOV/115/2017, d'1 d'agost, pel qual s'aprova el Pla especial d'emergències per risc de vent a Catalunya (VENTCAT).

## 1.2 Dades generals del municipi

### 1.2.1 Identificació del Municipi

NOM MUNICIPI	Les
COMARCA	Val d'Aran
PROVÍNCIA	Lleida

	SUPERFÍCIE TOTAL (Ha)	POBLACIÓ (2015)	PERCENTATGE DE POBLACIÓ	DENSITAT POBLACIÓ
Nucli urbà	6,17	958	100,00%	155,2

### 1.2.2 Situació geogràfica

Nom de municipi	Ajuntament	Fax Ajuntament	Localització
Bausen	973 64 70 24	973 64 70 24	NO
Bossòst	973 64 81 57	973 64 72 48	S
Canejan	973 64 81 60	973 64 83 82	N
Vilamòs	973 64 07 39	973 64 24 48	SE



### 1.2.3 Dades de Població

Superfície total	23,5	km <sup>2</sup>
Superfície urbana	0,61713	km <sup>2</sup>
Superfície forestal	21,6	km <sup>2</sup>
Superfície agrícola (2009)	1,1	km <sup>2</sup>
Superfície industrial	0,2	km <sup>2</sup>

Població censada (2016)	958
Població estacional mitjana	958

### 1.2.4 Infraestructures i vies de comunicació

Codi	CARRETERA / AUTOPISTA	TITULARITAT	PUNTS QUILOMÈTRICS (Inici)	PUNTS QUILOMÈTRICS (Final)	PONTS I TÚNELS
N230	Carretera Nacional	Estatal-Ministerio Fomento	4,6	10,3	2

Codi	NOM CAMÍ	Origen – Final	Longitud	Qualificació
CR-1		Les – Es Corraus de Portet	8,8 km	primària
CR2		CR1 – Es Corraus de Portet	5 km	secundària
CR-3	Bosc de Pièda		1,4 km	terciària
CR-4	Bosc de Soberpèra		1,3 km	terciària
CR-5		Les – Polígon Escarmut	1,6 km	primària
CR-6		N-230 . Vernet	2 km	secundària
CR-7		Les - Es Lavades de Quanques	560 m	terciària
CR-8		Vernet – Pla de Taisboèra	1,8 km	terciària
CR-9		Vernet – Pala de Borguina	2,7 km	terciària

LÍNIA DE FERROCARRIL
Cap línia de ferrocarril

LÍNIA DE FERROCARRIL
ESTACIÓ AERONÀUTICA
Cap aeròdrom
PORT MARÍTIM
Sense accés marítim
PORT FLUVIAL
Cap por fluvial

### 1.2.5 Servei Bàsics

LÍNIA DE GASIFICACIÓ	COMPANYIA	CARACTERÍSTIQUES DEL TRANSPORT
		Disposa d'una línia de subministrament de Gas a la població
		Disposa d'una línia de subministrament de Gas a l'empresa Caviar Nacarii. S.L.

LÍNIA ELÈCTRICA	TENSIÓ	COMPANYIA	AFFECTA LA MASSA FORESTAL? (S/N)
	110 kv	REE	S
Subestacio elèctrica		Caviar Nacarii, S.L.	N

Les companyies responsables de les xarxes d'aigua potable són:

Companyia
Municipal

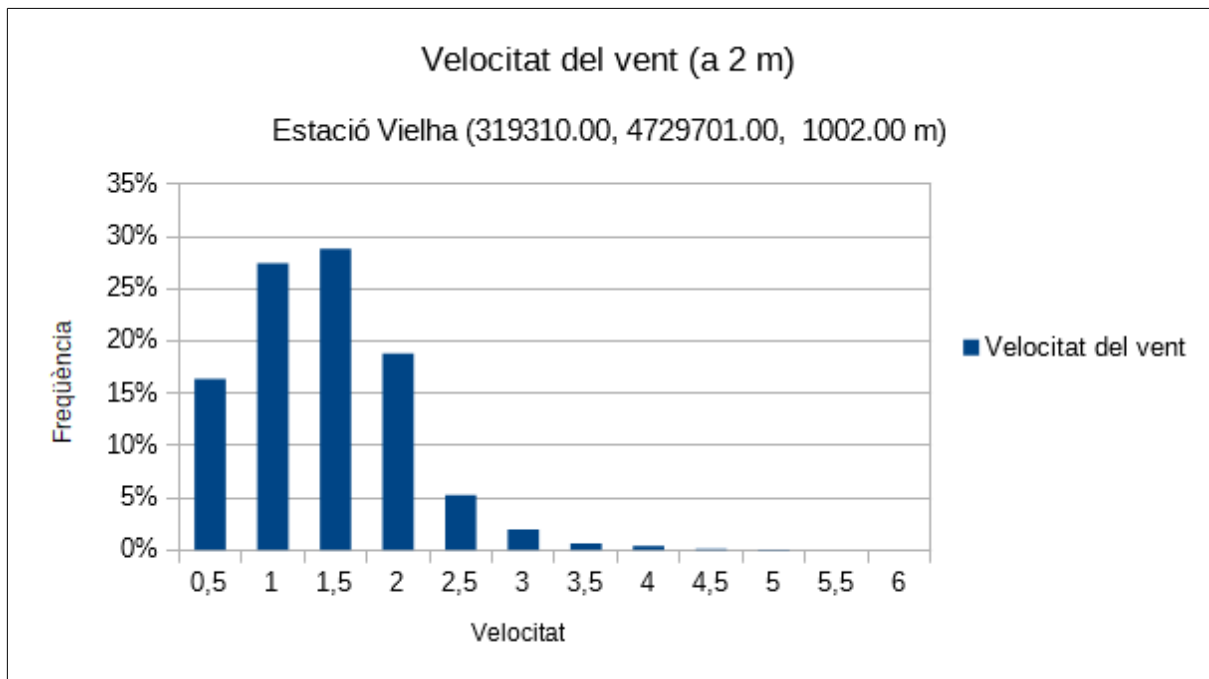
### 1.2.6 Climatologia

VALORS NORMALS MITJOS DE PRECIPITACIONS DARRERS ANYS												
MES	GEN	FEB	MARÇ	ABR	MAIG	JUNY	JUL	AGO	SET	OCT	NOV	DES
l/m <sup>2</sup>	59	60	73	75	92	91	58	78	76	70	81	76

Direcció de vents dominants	Freqüència	Velocitat	
NNW			m/s
SSE			m/s
S			m/s
W			m/s

No es disposa d'instal·lacions meteorològiques properes. Donades les característiques del municipi, i el seu enclavament, les direccions predominants són N-S.

La velocitat màxima enregistrada a l'estació de Vielha, considerada la més representativa de les existents a l'entorn és de 6 m/s.



Estacions meteorològiques més properes:

	LOCALITZACIÓ	CARACTERÍSTIQUES	ENLLAÇ WEB
Sasseuva (2.228 m)	314446,4737781	Estació automàtica de la Xarxa MeteoCat	
Vielha	319310,4729701	Estació automàtica de la Xarxa MeteoCat	

## 1.2.7 Orografia i hidrologia

ALTITUD MÀXIMA	2517,7 (Montludé)
ALTITUD MÀXIMA AMB POBLACIÓ / INFRASTRUCTURES	950 m (Bordes de Vilhèra)
ALTITUD MÍNIMA	610 (Arriu Garona)
ALTITUD MÍNIMA AMB POBLACIÓ / INFRASTRUCTURES	620 m (E.Servei Boya)
ALTITUD DEL NUCLI URBÀ	634 m
RIUS	Garona, Arriu d'Antòni, Arriu de Pena-roja, Arriu de Soberpèra
RIERES	Gotèr des Neres, Gotèr des Clots de Coma, Gòter de Tòrtonha
TORRENTS A DESTACAR	Barranc de Casques, Comet de Borguina, Es lits de Coma, Clòts dera Pala deth Gèsp
CANALS	-
LLACS	
EMBASSAMENTS	Hostal del Fum ( 100.000 m³)
Basses	-
PASSOS SOTERRANIS	-

## 1.3 Organització municipal de protecció civil

### 1.3.1 Estructura, funcions i responsabilitats

L'organització municipal de protecció civil és el conjunt de persones encarregades de dur a terme la protecció civil del municipi, amb l'objectiu de fer front a les emergències que puguin sorgir dins del municipi per tal de salvar vides, protegir béns i el medi ambient.

L'estructura de l'organització municipal de protecció civil té com a punt més elevat de responsabilitat a l'alcalde, que és l'autoritat de protecció civil d'àmbit municipal i, com a base de l'organització, es troben les diferents comissions i comitès encarregats de dur a terme les accions per tal d'aplicar correctament el Pla de Protecció Civil Municipal.

Els responsables de cada una de les funcions d'actuació en cas d'emergència de competència municipals ho són en tant que responsables de funcions municipals, per tant en variar la composició de l'equip polític o tècnic de gestió municipal els responsables municipals de determinades funcions en situació d'emergència ho fan de forma consonant. La taula següent mostra l'organització bàsica de la protecció civil municipal, referenciant al número de la Fitxa d'Actuació corresponent, per a cada una d'aquestes.

ORGANITZACIÓ MUNICIPAL DE PROTECCIÓ CIVIL		
CÀRREC OPERATIU	CÀRREC HABITUAL	NÚMERO DE FITXA D'ACTUACIÓ
Centre Receptor d'Alarmes	Ajuntament	1

Alcalde/ssa	Alcalde/ssa	2
Coordinador municipal de l'emergència	Pompier voluntari	3
Cap del Grup local d'ordre i avisos a la població	Brigada Municipal	4
Cap del Grup local logístic i d'acollida	Còsso	5
Cap del Grup local sanitari	Cap de Bombers Voluntaris de Les	6
Cap del Gabinet d'informació	Administrativa	7
Cap del Grup local d'intervenció	Cap de Bombers Val d'Aran	8
Representant municipal la PROCICAT	1a Tinent d'Alcalde	9

### Comissió municipal de protecció civil:

La Comissió Municipal de Protecció Civil és un òrgan que es crea pel Pla de l'ajuntament i està presidit per l'alcalde o alcaldessa. És l'òrgan que vetlla per la prevenció i la seguretat del municipi i és el marc de col·laboració, coordinació i presa d'acords entre els diversos serveis municipals i entre les diferents administracions amb incidència en el municipi en matèria d'anàlisi de risc, prevenció, planificació, intervenció, informació a la població i rehabilitació. Així doncs, es tracta d'un òrgan amb caràcter consultiu, deliberant i coordinador.

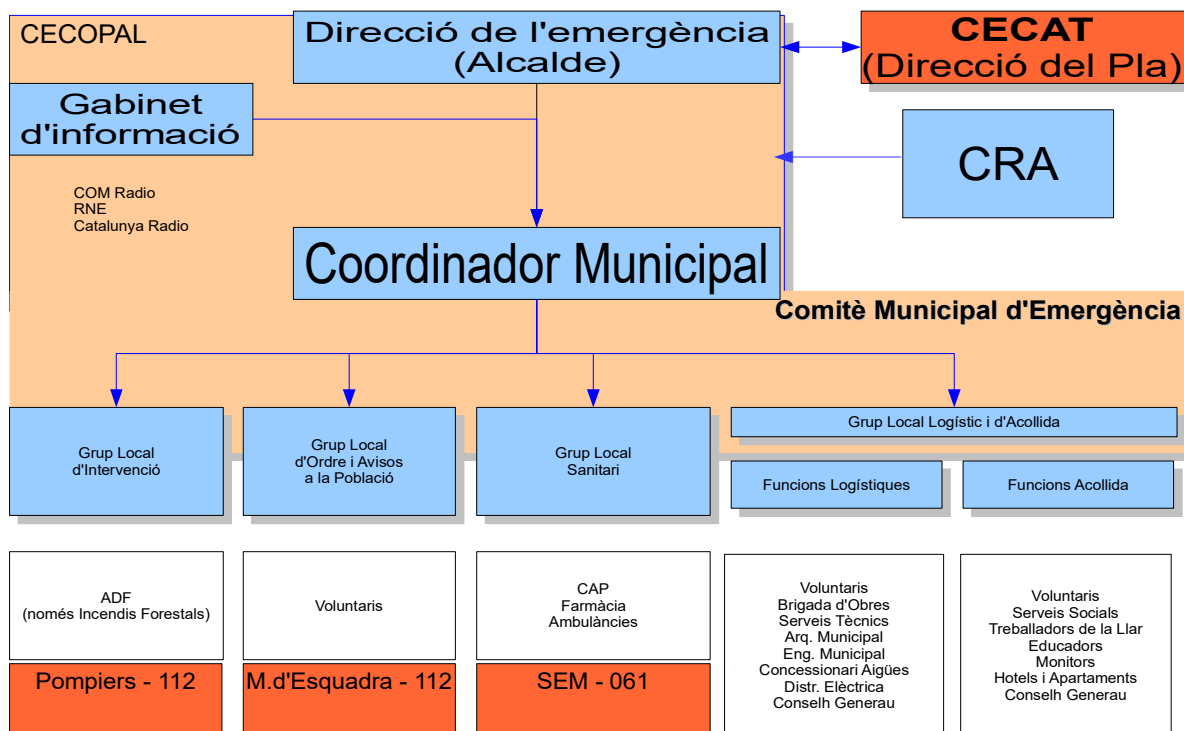
### Composició:

NOM	CÀRREC	Càrrec Habitual
Emili Medan Ané	Alcalde/Director	Alcalde
Andreu Cortés Labried	Coordinador municipal de l'emergència	Pompier voluntari
Juan Farrera Velardo	Cap del grup local d'ordre i avisos	Brigada Municipal
Miguel Barrau Condó	Substitut Grup d'Ordre i Avisos	Brigada Municipal
Bombers, Parc	Suport extern intervenció	
Juan Antonio Sanchez Alarcón	Cap Grup Local d'intervenció	Cap de Bombers Val d'Aran
David Moreno Morales	Cap del grup local sanitari	Sots-cap de Bombers voluntaris de Les
Creu Roja	Suport extern sanitari	
SEM / Bombers emergències	Suport extern sanitari	
Antonio Barrau Condó	Cap del grup local logístic i d'acollida	Còsso
Francesc Xavier Boya Alos	Substitut Cap del grup local logístic i d'acollida	Còsso
Mario Garicano	Responsable Voluntaris	Jutge de Pau
Antonio Cuito Ané	Cap del Grup local de seguretat hidràulica i ambiental	Tècnic Forestal

Miriam Boya Castet	Gabinet d'informació	Administrativa
Maria José Romero	Substitut del Cap del Gabinet d'informació	Substitut del Cap del Gabinet d'informació

La composició de la Comissió municipal de Protecció Civil pot ser diferent en cada municipi, però en general està integrada per representants de l'ajuntament i de les altres administracions que disposen de serveis afectes als plans municipals; per representants de les entitats col·laboradores en funcions de protecció civil i de l'associació de voluntaris i voluntàries, si n'hi ha; pels directors o directores dels plans d'autoprotecció de les empreses i dels centres del municipi que hi siguin convocats, i pel personal tècnic que es consideri necessari.

L'organigrama municipal en emergències segueix el següent patró, en el que s'han indicat en taronja les estructures de la Generalitat que **comanden** les accions de coordinació i ofereixen suport en cas d'emergència:



### Centre Receptor d'Alarmes (CRA)

És el centre on es reben i des d'on es notifiquen els avisos d'emergència.

### Comitè d'emergències:

Està format pel

- Alcalde

- Consell Assessor
- Gabinet d'informació municipal

Aquests òrgans es defineixen de la manera següent:

### Alcalde

L'alcalde del municipi és l'autoritat de protecció civil d'àmbit municipal, i per tant el director del Pla municipal de protecció civil o responsable municipal de l'emergència. Pot delegar les funcions de direcció del Pla al/a la tinent/a d'alcalde (o a altres regidors/es, si en manquen).

L'alcaldessa és la responsable màxima de l'elaboració, la implantació i l'execució del Pla de protecció civil municipal.

### Consell Assessor

El Consell Assessor té per funcions:

- Assessorar el director del pla, l'alcalde.
- Analitzar i valorar la situació, aportant-hi tota la informació i trametent les instruccions de l'alcalde als seus respectius col·laboradors.
- Altres funcions específiques per a cada risc concret.

El Consell Assessor es compon de:

- El / La cap del Grup Local d'Ordre i Avisos a la Població
- El / La cap del Grup Local Sanitari
- El / La cap del Grup Local Logístic i d'Acollida
- El / La cap del Grup Local Específic pel Risc corresponent en cada cas
- El / La coordinador/a municipal de l'emergència
- Altres en funció del risc a criteri del director del Pla, en general tots els regidors i/o tècnics implicats en la resolució de l'emergència.

NOM	CÀRREC	Càrrec Habitual
Andreu Cortés Labried	Coordinador municipal de l'emergència	Pompier voluntari
Antonio Barrau Condó	Cap del grup local logístic i d'acollida	Còsso
Francesc Xavier Boya Alos	Substitut Cap del grup local logístic i d'acollida	Còsso
Mario Garicano	Responsable Voluntaris	Jutge de Pau
Juan Farrera Velardo	Cap del grup local d'ordre i avisos	Brigada Municipal
Miguel Barrau Condó	Substitut Grup d'Ordre i Avisos	Brigada Municipal
Juan Antonio Sanchez Alarcón	Cap Grup Local d'intervenció	Cap de Bompiers Val d'Aran
David Moreno Morales	Cap del grup local sanitari	Sots-cap de Bompiers voluntaris de Les
Antonio Cuito Ané	Cap del Grup local de seguretat hidràulica i ambiental	Tècnic Forestal

Miriam Boya Castet	Gabinet d'informació	Administrativa
Maria José Romero	Substitut del Cap del Gabinet d'informació	Administrativa

### Grup Local d'Ordre i Avisos a la Població

Les funcions d'avisos són:

- Avisar a la població afectada que estigui en les zones de risc de l'emergència i especialment als elements vulnerables.
- Transmetre la informació de les mesures a adoptar per part de la població.

Les funcions d'ordre són:

- Coordinar i executar les tasques d'allunyament, evacuació o confinament de la població i dels elements vulnerables.
- Garantir la seguretat ciutadana a la zona de risc.
- Controlar els accessos a la zona de risc.
- Realitzar la vigilància viària a la zona d'emergència, efectuant el control del trànsit d'accés dels components dels grups d'emergència.
- Guiar els actuants cap al Centre de Comandament Avançat (CCA) i a l'Àrea sanitària.

Formen part del Grup Local d'Ordre i Avisos:

Nom	Nom / Càrrec operatiu	Càrrec habitual
Juan Farrera Velardo	Cap del grup local d'ordre i avisos	Brigada Municipal
Miguel Barrau Condó	Substitut Grup d'Ordre i Avisos	Brigada Municipal

### Grup Local d'Intervenció

Les seves funcions són:

- Assessorar tècnicament als diferents cossos d'emergència sobre l'actuació enfront de l'emergència.
- Donar suport a les tasques necessàries per a prevenir i controlar les emergències.
- Donar suport a les tasques de rescat i salvament de persones i béns.
- Informar el coordinador del CCA i atendre les seves instruccions.

La intervenció és comandada, en tot cas pel Cos de Bombers de la Generalitat de Catalunya, únicament en el cas d'incendis forestals els membres de les ADF locals, coberts amb l'assegurança corresponent i amb la formació i equipament corresponent poden actuar com Grup d'Intervenció, amb el suport d'altres grups actuants externs.

Nom	Nom / Càrrec operatiu	Càrrec habitual
Juan Antonio Sanchez Alarcón	Cap Grup Local d'intervenció	Cap de Bombers Val d'Aran



## Grup Local Sanitari

Les seves funcions són:

- Informar-se de la situació sanitària en l'àrea d'emergència.
- Prestar assistència sanitària in situ.
- Conèixer l'estat i la ubicació dels afectats.
- Cobrir les necessitats farmacèutiques.
- Prestar atenció psicològica als afectats i familiars.
- Realitzar les tasques de salut pública.

En formen part els responsables sanitaris del municipi, en tant no siguin reclamats per la Generalitat per atendre emergències sanitàries en altres punts del territori.

Poden comptar amb el suport de personal sanitari voluntari del municipi (veure recursos del grup)

<i>Nom</i>	<i>Nom / Càrrec operatiu</i>	<i>Càrrec habitual</i>
David Moreno Morales	Cap del grup local sanitari	Sots-cap de Bombers voluntaris de Les
Hector Cardet Ezquerria	Substitut Cap del grup local sanitari	Bombers Voluntari
Almansa Artiga M.	Membre del Grup Local Sanitari	Farmàcia
Antonio Sanz Sanz	Suport extern sanitari	Centre d'Atenció Sanitària

## Grup Local Logístic i d'Acollida

- Proporcionar i gestionar els serveis bàsics municipals.
- Preparar els centres d'acollida i gestionar-los per tal que es pugui acollir a la població.
- Donar allotjament, proveïment d'aliments, control i serveis socials a les persones afectades.
- Subministrar tots els materials o combustibles que es necessitin.
- Rebre el voluntariat.

Se segreguen els responsables de les funcions logístiques (subministrament de recursos tècnics) de les d'acollida de personal i proveïment d'aliments i material d'ús personal.

<i>Nom</i>	<i>Nom / Càrrec operatiu</i>	<i>Càrrec habitual</i>
Antonio Barrau Condó	Cap del grup local logístic i d'acollida	Còsso
Francesc Xavier Boya Alos	Substitut Cap del grup local logístic i d'acollida	Còsso
Mario Garicano	Responsable Voluntaris	Jutge de Pau

## Grup Local de Seguretat Hidràulica i Control Ambiental

Aporta informació tècnica de caràcter ambiental destinada a millorar la resposta enfront d'una situació d'emergència, les seves funcions varien segons el Pla d'Emergència Activat:

- Inundacions:
  - Control hidràulic i nivell d'aigües
- Risc Químic:
  - Control de règim de vents
  - Control de la qualitat de les aigües al medi natural i les captacions d'aigua potable
  - Control post-emergència del material contaminat
- Incendis Forestals:
  - Control de règim de vents i variables termohigromètriques

Nom	Nom / Càrrec operatiu	Càrrec habitual
Antonio Cuito Ané	Cap del Grup local de seguretat hidràulica i ambiental	Tècnic Forestal

### Coordinador municipal de l'emergència

És la figura que fa de vincle entre l'alcalde i els diferents grups d'emergència, essent el màxim responsable del Consell Assessor. És el responsable de comunicar amb els diferents grups d'emergència municipal i de controlar que tot es fa segons el previst, a més de suplir a l'alcalde en cas que fos necessari, amb una disponibilitat de 24 hores al dia.

Nom	Nom / Càrrec operatiu	Càrrec habitual
Andreu Cortés Labried	Coordinador municipal de l'emergència	Pompier voluntari i 1er tinent d'alcalde
	Substitut del Coordinador municipal de l'emergència	

Les seves funcions són:

- Coordinar l'emergència.
- Comunicar amb tots els grups d'emergència municipal.
- Rebre comunicacions del CRA.
- Assessorar l'alcalde.
- Controlar la situació i evolució de l'emergència i supervisar les accions dels diferents grups d'emergència.

### Representant municipal al PROCICAT

És el responsable de traslladar-se al CECAT, en cas que aquest ho requereixi, per tal de donar informació a Protecció Civil, d'una forma directa i conjunta, de tot el que pugui ser necessari per a la resolució de l'emergència.

El representant municipal és, de forma natural, l'Alcaldessa, però en cas d'haver-se de desplaçar al CECAT o si es convoqués al Centre de Comandament Avançat situat fora del municipi, pot assistir el seu substitut.

<i>Nom</i>	<i>Nom / Càrrec operatiu</i>	<i>Càrrec habitual</i>
Emili Medás i Ané	Alcalde/Director	Alcalde

### Gabinet d'Informació Municipal

El Gabinet d'Informació Municipal és l'òrgan responsable de donar la informació en el moment de l'emergència.

Les seves funcions són:

- Aplegar informació sobre l'emergència
- Transmetre (o difondre) la informació generada dins el Comitè d'Emergències a la població en general i a les persones directament o indirectament afectades.

<i>Nom</i>	<i>Nom / Càrrec operatiu</i>	<i>Càrrec habitual</i>
Miriam Boya Castet	Gabinet d'informació	Administrativa
Maria José Romero	Substitut del Cap del Gabinet d'informació	Substitut del Cap del Gabinet d'informació

## 1.3.2 CENTRES DE COORDINACIÓ

### Centres de recepció d'alarmes (CRA)

Lloc	Ajuntament
Adreça	Plaça de l'Ajuntament, 1
Telèfon	973-648007
Correu electrònic	
Altres comunicacions	973-648382
Protocols, fitxes d'actuació, etc.	1

El CRA és un centre que ha d'estar operatiu 24 hores al dia, 365 dies a l'any. En cas que no sigui possible, aquestes funcions seran dutes a terme per l'alcalde o persona en qui delegui.

Funcions

- Notificar qualsevol alarma al 112 i al CECAT.
- Rebre la notificació de l'alarma i trametre-la.
- Valorar, segons els protocols establerts, la importància de l'alarma.
- Posar en marxa els avisos d'activació del Pla de protecció civil municipal.
- Informar-se, en els primers moments, de la marxa de l'emergència.
- Establir contacte amb el coordinador municipal de l'emergència o l'alcalde.

## Centres de Coordinació Operativa Local (CECOPAL)

<b>Lloc</b>	<b>Ajuntament</b>
<b>Adreça</b>	Plaça de l'Ajuntament, 1
<b>Telèfon</b>	973-648007
<b>Correu electrònic</b>	
<b>Recursos</b>	Dependències, ordinadors, mitjans de comunicació, fitxes, personal municipal
<b>Altres comunicacions</b>	Fax: 93 864 92 59

El CECOPAL es podrà traslladar a altres establiments en cas de veure's afectat per una emergència, les ubicacions alternatives són:

- Espai d'informació turística a la Carretera N-230.
- Biblioteca Municipal, a la Plaça deth Haro.
- Escola Pública de Les, al Carrer des Banhs.

### Funcions

- És el centre de coordinació municipal, que realitza les accions determinades pel director del Pla. Des d'aquí es dirigeix i es coordinen les actuacions dels diversos serveis relacionats amb el Pla.
- Mantenir contacte directe i continu amb el Centre de Coordinació Operativa de Catalunya.
- Notificar als grups operatius i al CECAT l'activació i la desactivació del Pla de protecció civil municipal.
- Facilitar, si escau, la informació a la població del municipi, amb els mitjans oportuns, segons les circumstàncies del risc i l'evolució de la situació de l'emergència.
- Mobilitzar i assegurar la transmissió de la informació i les ordres als grups operatius municipals decidides per la direcció del Pla, així com activar els mitjans i recursos municipals necessaris.
- Canalitzar l'ordre de l'autoritat de protecció civil municipal de prestació de serveis personals i la requisita, la intervenció o l'ocupació temporal i transitòria dels béns necessaris per afrontar les situacions d'emergència.
- Donar suport als mitjans d'emergències, de seguretat i als serveis especialitzats aliens que intervinguin en el municipi sota l'estructura del Pla activat.

## 1.4 Programa i procediment d'implantació, simulacres, manteniment, revisió i actualització

### 1.4.1 PROGRAMA DE LA IMPLANTACIÓ DEL PLA

IMPLANTACIÓ DEL PLA			
DATA	TIPUS	RISC/OS	ADREÇAT A
Al 1er any	Control telefònic (despatx)	Genèric	Tots
Als 2 anys	Simulacre amb equipament	Incendi Forestal	Grups Locals
Als 3 anys	Control telefònic àrea afectada	Inundació	Grups i Elements Vulnerables

### 1.4.2 MANTENIMENT DEL PLA

A completar a partir de la data en què es produeixi l'homologació.

MANTENIMENT DEL PLA	
Data d'homologació:	
Data d'homologació de l'última revisió:	
Data de l'última actualització:	
Data de la pròxima revisió:	

### 1.4.3 PROGRAMA D'EXERCICIS I SIMULACRES

Dades a completar després de cada simulacre o exercici.

PROGRAMA D'EXERCICIS I SIMULACRES			
EXERCICI N°:			
DATA		HORA	
ESCENARI			

ZONA INVOLUCRADA
CARACTERÍSTIQUES
VERIFICACIÓ I COMUNICACIÓ D'EXERCICI A ORGANISME OFICIAL COMPETENT:
AVALUACIÓ

### **1.5 Bases per al pla de recuperació previst a l'article 31 de la Llei 4/1997**

#### 1. Recopilació de les fonts d'informació dels danys produïts:

- Tècnics municipals
- Brigada d'obres
- Agents de la Policia Municipal, els Mossos d'Esquadra, la Guàrdia Civil
- Bombers
- Servei d'enllumenat, de clavegueram... del municipi
- Companyies de l'aigua, del gas, d'electricitat i de telèfons
- Serveis de transports: ferrocarrils, transport urbà, empreses d'autocars, empreses de transports...
- Carreteres
- Indústries, comerços... del municipi
- Particulars
- Serveis sanitaris
- Altres que el municipi consideri oportú

#### 2. Recopilació de les dades dels danys que s'han produït:

- Localització dels danys: cal indicar el lloc concret (fins i tot amb cartografia).
- Descripció de:
  - Els elements afectats (cal indicar el tipus d'element i una descripció).
  - Els tipus dels danys que s'han produït.
  - Causes que han produït els danys.

3. Valoració econòmica dels danys (despeses que s'han generat durant l'emergència i cost per recuperar la normalitat).

És responsabilitat de l'Ajuntament l'adopció immediata de les mesures següents:

- Notificació a les companyies de gas, d'electricitat, de telèfons, de llum, carreteres, mitjans de transport de les avaries, talls de subministrament, dels danys que s'han produït
- Acollida de la població
- Proveïment de recursos a la població
- Desenrunament i neteja
- Recerca de mitjans i recursos
- Control d'aqüífers

Proposta de reconstrucció o reparació dels danys:

- Descripció de les obres, reparacions... a realitzar per recuperar o reparar els danys (la proposta es pot realitzar per evitar la repetició dels danys)
- Valoració econòmica (cost per recuperar la normalitat)
- Designació de responsables
- Definició de terminis

Cal saber si la zona s'ha declarat o no zona d'actuació especial (o catastròfica). En aquest cas les ajudes vindran de l'Estat, el qual aprova un Reial decret llei (primer l'aprova el Consell de Ministres i posteriorment el validen les Corts), per establir de forma concreta i per a cada catàstrofe totes les mesures, actuacions i procediments a seguir. S'hi estableixen, també, les previsions de finançament mitjançant el crèdit extraordinari.

Al marge de les subvencions que dona l'Estat, pot haver-hi ajudes de les comunitats autònomes, la Unió Europea, les diputacions... En aquest cas, cal tenir en compte que aquestes ajudes són incompatibles amb les que pugui donar l'Estat.

Cal destacar que queden excloses les ajudes de les diferents administracions als danys produïts en béns assegurats, ja que existeix el Consorci de Compensació d'Assegurances, entitat autònoma de caràcter públic que actua com a reasseguradora de les companyies privades en cas que es produeixin catàstrofes.

## **Document 2. Anàlisi del risc**

---



## 2 Metodologia d'avaluació del Risc

### 2.1 Anàlisi històrica

S'han considerat les situacions d'emergència que han succeït al municipi:

<i>Causa</i>	<i>Efecte</i>	<i>Afectació</i>	<i>Mes/Any</i>	<i>Danys</i>
Sisme	Registrat		10/1910	
Sisme			03/1996	Magnitud 1,9 Profunditat 2 km
Sisme			02/1996	Magnitud 2,2 Profunditat 8 km
Sisme			08/1997	Magnitud 0, Profunditat 2 km
Sisme			04/2000	Magnitud 0, Profunditat 2 km
Sisme			02/2001	Magnitud 1,2 Profunditat 13 km
Sisme			01/2002	Magnitud 2,2 Profunditat 6 km
Sisme	Magnitud 0, Profunditat 5 km		07/2004	16 de juliol
Accident de muntanya	Rescat d'excursionistes	Muntanyes properes a Canejan	07/2011	Accident de muntanyenc
Ona de calor	Ona de calor i risc d'incendis	General	08/2011	sense danys
Possible atac d'ós	Mort de 8 cavalls	Vall de Toran	08/2011	danys sobre ramaderia
Pluges intenses (100 l/m2)	inundacions puntuals	Nucli Urbà i zona agrícola	11/2011	sense danys
Nevada intensa	Problemes de trànsit	N-230	01/2012	sense danys, acumulació de 20 cm de neu
Nevada intensa fóra de temporada	Problemes de trànsit	N-230	04/2012	sense danys
Pluges fortes en època de desglaç	Inundació	Nucli Urbà	06/2013	Danys materials, sense víctimes mortals
Xoc frontal N-230 contra un camió	Tall carretera	N-230	05/2015	un mort
Fuita en el trasvasament de gas líquid a la Central Elèctrica	Cremadures treballador	Interior de les instal·lacions	05/2016	una persona amb cremades

Reconegudes les situacions del passat que han suposat riscos o emergències en el municipi, s'avaluen altres situacions que, o bé no es té constància o no es recorda que s'hagin produït de forma prou significativa perquè s'hagi conservat registre del succés.

El mètode d'avaluació emprat per la present anàlisi contempla, almenys, les situacions d'emergència ja observades i incorpora altres riscos que, malgrat pòden no haver-se materialitzat, o no es té constància d'haver-ho fet, hom considera, a partir d'una relació exhaustiva elaborada per l'experiència en aquest o altre Pla de Protecció Civil Municipal s'ha observat com a possible.

Els passos necessaris per a l'avaluació dels riscos passen per

1. **Identificació de perills** - En aquest pas els riscos que podrien afectar el territori municipal se segreguen d'aquells que no són possibles atenent que no es donen les condicions necessàries per a la seva aparició.
2. **Avaluació de riscos** - En el segon pas s'examina el nivell de risc de cada perill. Es tenen en compte els successos passats i possibles escenaris. La probabilitat que el perill passi i els impactes potencials de l'amenaça sobre les persones, els béns, el medi ambient, els negocis i les finances i la infraestructura crítica.
3. **Anàlisi de Risc** - La informació recollida en l'etapa d'avaluació de riscos permet la classificació dels perills, el que posa en relleu quins perills s'han de considerar prioritaris en el programa de gestió d'emergències.

A continuació es descriu cada un dels passos indicats.

## 2.2 Identificació de perills

El primer pas contempla tots els possibles perills que poden suposar riscos per a la població, els béns o les persones, aquest és el punt de partida de l'anàlisi. Permet evitar, gràcies al seu caràcter exhaustiu, que cap dels perills pugui ser descuidat i no sigui tingut en consideració.

La taula següent relaciona els diferents perills que poden donar lloc a situacions d'emergència.

<i>Perills Naturals</i>	<i>Perills Tecnològics</i>
Emergència Agrícola, Ramadera o Alimentària	Col·lapse Estructural o a Edifici
- Granja de malalties animals	Pèrdua d'infraestructures crítiques
- Emergència Alimentària	Trencament de Pressa
- Malalties de Plantes o altres plagues	Manca en el subministament d'Energia
Manca de subministament d'aigua potable	Explosió / Incendi
Sequera / manca d'Aigua	Vessament de Materials Perillosos
Terratrèmol	- Incidents en instal·lacions fixes
Erosió	- Incidents en el Transport

Temperatures extremes	Caiguda d'artefactes volants
- Ona de calor	Accident sota terra (mines, excavacions)
- Ona de fred	Fuita o accident Nuclear
Inundacions	Fuita de combustibles líquids o gasosos
- Inundació Fluvial	Accident Radiològic
- Ones estacionàries	Emergència en el Transport
- Marees pronunciades	- Aeri
- Inundació urbana	- Marítim
Boira	- per ferrocarril
Incendi Forestal	- per carretera
Pluja gebradora	<i>Perills Socials</i>
Tempesta magnètica	Pèrdua de persones al medi natural
Calamarsada o Pedregada	Desordre Civil
Emergències per a la Salut Humana	Atac cibernètic
- Epidèmia	Sabotatge
- Pandèmia	Esdeveniments Especials o multitudinaris
Huracà	Terrorisme
Enfonsament de la terra	Guerra, enfrontament internacional
Moviment de terra	
Rayo	
Aeorlit	
Tempesta de neu	
Tornado	
Ventada	

Malgrat que es considera que alguns d'aquests perills no es poden donar en el territori, el model preveu que es faci una primera valoració prèvia a la seva eliminació, aquesta, si és el cas, es produiria en considerar que la seva freqüència és nul·la (0) al llarg de l'avaluació dels riscos que es porta a terme a continuació.

### 2.3 Avaluació de Riscos

Per avaluar els riscos s'analitza tant la seva probabilitat, com els efectes, atenent a l'emplaçament i característiques del territori, tenint en compte l'anàlisi històrica anterior, com els seus efectes i conseqüències.

#### Avaluació de la Freqüència

La primera fase consisteix a calcular o estimar la freqüència d'aparició de les situacions dels perills identificades, l'objectiu és conèixer la probabilitat que el municipi es pugui veure afectat pels diferents perills identificats anteriorment.

Per aquesta anàlisi es considera la possible recurrència de la situació de perill.

Les fonts utilitzades per a la seva identificació de perills també poden utilitzar-se per avaluar la freqüència i magnitud. Un cop recollit la informació sobre la freqüència de cada un dels riscos s'agrupen a les següents categories:

<i>Freqüència</i>	<i>Categoria</i>	<i>Percentatge de Probabilitat</i>	<i>Descripció</i>
0	Impossibles	Es consideren gens probables	Tenint en compte les característiques del territori no es té constància que s'hagin produïts els darrers 500 anys i res fa pensar que pugui succeir amb un període de retorn inferior a 500 anys
1	Rares	Menys d'un 1% de probabilitat d'ocurrència en un any.	Perills amb períodes de retorn superiors a 100 anys.
2	Molt Improbable	Entre l'oportunitat 1- 2% d'ocurrència en un any.	Ocorre cada 50 - 100 anys i inclou perills que no han passat però són reportats a ser més probable que passi en un futur pròxim.
3	Improbable	Entre un 2 – 5% de probabilitat d'ocurrència en un any.	Ocorre cada 20 - 50 anys
4	Versemblant	Entre un 5 - 20% de probabilitat d'ocurrència en un any.	Ocorre cada 5-20 anys
5	Probable	Entre un 20 - 100% de probabilitat d'ocurrència en un any.	Ocorre < 5 anys.
6	Gairebé certa	100% de probabilitat d'ocurrència en un any.	El perill s'observa anualment.

Aquest primer pas permet excloure d'anàlisi posterior tots aquells perills quina probabilitat sigui 0 (Impossibles), si el risc és la probabilitat que es produeixin unes conseqüències negatives en el municipi amb determinada freqüència, totes aquelles que presentin probabilitat nul·la no seran

avaluades per impossibles. En tot cas, revisions posteriors poden demostrar errades en el càlcul del risc i per tant reintroduir-ho en l'anàlisi.

### 2.3.1 Avaluació de riscos - Conseqüències

Conseqüències a partir de l'anàlisi de sis categories pràctiques:

1. **Impactes socials** - les conseqüències negatives directes d'un perill per a la salut física de les persones i/o el seu benestar.
2. **Danys a la Propietat** - Les conseqüències negatives directes d'un perill en els edificis, estructures i altres formes de propietat, com ara cultius.
3. **Interrupcions del Servei d'Infraestructures Crítiques** - Les conseqüències negatives d'un perill a les xarxes interconnectades i interdependents de les institucions, serveis, sistemes i processos que satisfan les necessitats humanes vitals, sostenen l'economia, protegeixen la seguretat i la seguretat pública o mantenen la continuïtat i la confiança en el govern municipal.
4. **Desastre ecològic** - Les conseqüències negatives d'un perill per al medi ambient, inclòs el sòl, l'aigua, l'aire i / o de les plantes i els animals.
5. **Negocis / Impacte Financer** - Les conseqüències econòmiques negatives d'un perill.
6. **Impactes Psicosocials** - La resposta negativa de la comunitat o un subconjunt de la comunitat a un perill causat per la seva percepció de risc. Això inclou les respostes humanes descontrolades en resposta a situacions potencials indesitjades.

El valor total conseqüència es pot obtenir mitjançant l'addició dels valors obtinguts a partir de cadascuna de les variables secundàries.

Nota: La variable d'impactes socials es divideix en la taxa de letalitat, taxa de lesions i evacuació. Des dels impactes humans són sovint els més "discordant" resultat d'una emergència i tenir un impacte quantificable en la comunitat, l'impacte social va ser ponderada intencionalment més alta que les altres variables secundàries.

Les categories de magnitud en aquesta metodologia representen una escala d'impacte, no una prioritització. Per tant cal tenir en compte l'efecte conjunt de les conseqüències observades a cada categoria.

### Valoració de les variables considerades

Les taules següents indiquen com es valoren les conseqüències derivades dels perills considerats, l'objectiu és permetre obtenir un indicador útil per a la prioritització de l'atenció a una situació o l'altra.

### Valoració dels Efectes socials

Els impactes sobre la societat es valoren atenent a l'efecte que tindria la materialització del perill considerat sobre la població. En primer lloc es valoren els danys físics a les persones o les pèrdues humanes.

La valoració social es calcularà com el màxim de l'efecte sobre les persones i la comunitat, per tant considera els efectes personals i comunitaris, considerant el màxim de les dues valoracions.

### Valoració de lesions o pèrdues personals

Conseqüència	Categoria	Descripció
0	Cap	No és probable que resulti en lesions dins de la comunitat.
1	Menor	Menys de cinc morts o 25 ferits.
2	Moderat	Entre 5 i 10 morts o de 25 a 50 ferits.
3	Greu	De 10 a 50 morts o 25 a 100 ferits.
4	Catastròfic	Més de 50 víctimes mortals o 100 ferits.

### Valoració de la necessitat d'evacuació o confinament o riscos a la comunitat

Conseqüència	Categoria	Descripció
0	Cap	No és probable que calgui donar ordres d'evacuació d'ordres o refugi ni quedin persones aïllades.
1	Menor	És probable que calgui donar ordres d'evacuació d'ordres o refugi ni quedin persones aïllades afectant menys de 100 persones.
2	Moderat	És probable que calgui donar ordres d'evacuació d'ordres o refugi ni quedin persones aïllades afectant entre 100 i 500 persones.
3	Greu	És probable que calgui donar ordres d'evacuació d'ordres o refugi ni quedin persones aïllades afectant més de 500 persones.

### Valoració de danys a les propietats

Els danys a les propietats privades, en especial es consideren tant els edificis com els elements més vulnerables i amb major repercussió, es valoren atenent al seu abast i efecte.

Conseqüència	Categoria	Descripció
0	Cap	No és probable que resulti en danys a la propietat dins de la comunitat.
1	Menor	Podria causar danys menors i sobretot estètica.
2	Moderat	Dany sever localitzat (algun edifici destruït).
3	Greu	Greus danys generalitzats (diversos edificis destruïts).

### Valoració de l'impacte sobre el servei d'infraestructures crítiques

Les conseqüències sobre les infraestructures crítiques de subministraments o comunicació té en compte els efectes sobre l'activitat del municipi i el cost i temps necessaris per a la seva recuperació. A més de la infraestructura energètica, es consideren les xarxes de comunicació per cable o aèria i les vies de transport que donen servei a la població.

Conseqüència	Categoria	Descripció
0	Cap	No és probable que interrompre els serveis d'infraestructures crítiques.
1	Menor	Podria pertorbar 1 servei d'infraestructures crítiques.
2	Moderat	Podria interrompre 2-3 serveis d'infraestructures crítiques.
3	Greu	Podria interrompre més de 3 serveis d'infraestructures crítiques

### Desastre ecològic

La valoració de les conseqüències sobre el medi ambient es tenen en compte en aquest paràmetre, té en compte tant els danys sobre la fauna i la flora, com sobre el sòl, les aigües i l'atmosfera. La seva valoració considera també el cost de reposició dels valors o serveis ambientals malmesos.

Conseqüència	Categoria	Descripció
0	Cap	No és probable que provoqui en danys ambientals.
1	Menor	Podria causar danys localitzats i reversibles. Neteja ràpida possible.
2	Moderat	Podria causar danys importants però reversibles. La recuperació completa de l'estat inicial pot ser difícil i costosa.
3	Greu	Podria causar danys ambientals greus i irreversibles. La recuperació completa de l'estat inicial pot ser impossible.

### Impactes sobre l'activitat econòmica i financera

Contempla els efectes sobre l'activitat econòmica del municipi, per l'afectació a les activitats econòmiques, es tenen en consideració, en especial, els que suposarien la pèrdua de llocs de treball o de la capacitat per a mantenir-los o generar de nous, segregant les petites activitats comercials, les PIMES i les grans empreses, i la seva recuperació posterior o viabilitat per a continuar l'activitat en un termini breu.

Conseqüència	Categoria	Descripció
0	Cap	No és probable que interrompre / activitats financeres comercials.
1	Menor	Podria resultar en pèrdues per a alguns negocis.
2	Moderat	Podria resultar en pèrdues per a una indústria petita o mitjana que no afectaria la seva viabilitat.
3	Greu	Podria resulta en pèrdues per a diverses indústries petites o mitjanes o una o més grans indústries, o afectar la seva viabilitat.

### Impacte Psicosocial

Aquest aspecte valora la creació de situacions de descontrol entre la població que pot afectar a la cohesió de la comunitat, la confiança en els serveis públics o les relacions entre les persones.

Conseqüència	Categoria	Descripció
0	Cap	No és probable que resulti en impactes psicosocials significatius.
1	Moderat	Impactes psicosocials importants, inclòs el pànic limitat, l'acaparament de queviures, l'auto-evacuació i els impactes psicosocials a mitjà termini.
2	Greu	Impactes psicosocials generalitzats, per exemple, de pànic massiu, acaparament de queviures i béns i auto-evacuació generalitzada i els impactes psicològics a llarg termini.

## Valoració Global de les Conseqüències

El resultat a obtenir és una valoració global de les conseqüències, cada una d'elles ha estat ponderada prèviament per aconseguir que el seu pes sigui similar, no idèntic, per tant la valoració global es pot calcular a partir del sumatori de les conseqüències que sobre cada factor, té el perill analitzat.

Per tant:

$$\text{C. Total} = \text{Social} + \text{Propietats} + \text{Infraestructures} + \text{Ambiental} + \text{Financer} + \text{Psicosocial}$$

El resultat pot ser una ordenació per conseqüències dels perills que s'han considerat, que podem classificar de la següent forma:

Sub variable total	Conseqüència	Descripció
1 - 4	1	Menor
5 - 6	2	Lleu
7 - 8	3	Moderat
9 - 10	4	Greu
11 - 12	5	Molt greu
13 - 15	6	Catastròfic

## Modificador del Risc

Per tenir en compte que, tant la freqüència com les conseqüències poden quedar influenciades per factors que varien en el temps, com determinades mesures de mitigació o el canvi climàtic es valora la seva tendència. Tenir en compte aquesta evolució dels riscos pot ajudar a tenir en compte d'aquests canvis.

$$\text{Modificador del Risc} = \text{Tendència de Freqüència} + \text{Augment de vulnerabilitat}$$

La Tendència del Risc es pot considerar a partir de la resposta les següents qüestions per a cada perill:



### Tendència en la Freqüència

1. El nombre d'aparicions de l'amenaça que donaria lloc a l'emergència és cada vegada més gran?
2. El comportament humà (per exemple, el creixement demogràfic, el canvi dels patrons de conducta) pot donar lloc a una major interacció amb el perill o un augment en la freqüència?
3. Hi ha alguna raó ambiental (per exemple, el canvi climàtic) que faci que la freqüència d'aquest perill pugui augmentar?
4. Algun factor humà com ara activitats econòmiques o pràctiques financeres suposen un augment del risc?

Si la resposta és "sí" a dues o més, la tendència de la freqüència es valora com = 2

Si la resposta és "sí" a una o menys, llavors aquesta tendència es pondera com = 1

### Augment de vulnerabilitat

1. El nombre de població vulnerable o de persones vulnerables a aquest perill és cada vegada més gran?
2. Les tendències de comportament o de les pràctiques econòmiques (per exemple, les botigues no mantenen un subministrament d'aliments i depenen de subministraments més freqüents) fan la població més vulnerable?
3. Les agències responsables de donar resposta no estan especialment preparades per respondre aquest perill?
4. Es disposa de mesures de prevenció / mitigació actualment per a aquest perill?

Si la resposta és "sí" a dues o més, aleshores el canvi en la vulnerabilitat pondera = 2

Si la resposta és "sí" a una o menys llavors el canvi en la vulnerabilitat es valora = 1

### 2.3.2 Anàlisi de Riscos

Una vegada que hagi completat la freqüència, magnitud i Canvis en el Risc, es prioritzen els riscos mitjançant l'ús de l'equació següent:

$$\text{Risc} = \text{Freqüència} * \text{Conseqüència} * \text{Tendència del Risc}$$

Una vegada que hagi calculat el risc dels perills, és possible que vulgueu agrupar-los en funció del seu nivell de risc utilitzant la taula de sota. Això és especialment útil si té diversos perills amb els mateixos valors de risc.

A major valor de risc, major ha de ser la prioritització de les accions dirigides a evitar, protegir o mitigar els seus efectes, el que ha de servir per prioritzar les accions atenent al risc calculat.

Nivell de risc	Descripció
> 100	Extrem
76 - 100	Molt alt
51 - 75	Alt
26 - 50	Moderat
11 - 25	Baix
>11	Molt baix

## 2.4 Resultat

A la taula mostrada a continuació es resumeixen els resultats obtinguts al llarg de la valoració efectuada.

	Freqüència	Lesions o vides humanes	Evacuacions /confinament	Danys a Propietats	Danys a Infraestructures	Danys ecològics	Danys econòmics	Danys psico-socials	Valoració Global	Tendència freqüència	Tendència vulnerabilitat	Modificador del Risc	Risc
<b>Perills Naturals</b>													
<b>Emergència Agrícola, Ramadera o Alimentària</b>													
- Granja de malalties animals	1	0	0	1	0	2	2	0	5	1	1	2	10
- Emergència Alimentària	1	1	0	0	0	1	1	0	3	1	1	2	6
- Malalties de Plantes o altres plagues	1	0	0	0	0	2	2	0	4	2	1	3	12
Manca de subministrament d'aigua potable	2	1	0	0	0	1	2	1	5	1	1	2	20
Sequera / manca d'Aigua	1	1	0	0	0	1	1	1	4	1	1	2	8
Terratrèmol	2	2	1	2	2	2	3	2	13	1	1	2	52
Erosió	2	1	1	1	2	1	1	0	6	1	1	2	24
<b>Temperatures extremes</b>													
- Ona de calor	3	1	0	0	1	0	0	0	2	2	2	4	24
- Ona de fred	4	1	0	0	1	0	0	0	2	2	1	3	24
<b>Inundacions</b>													
- Inundació Fluvial	4	1	1	1	1	2	1	1	7	2	1	3	84
- Ones estacionàries	0												

	Freqüència	Lesions o vides humanes	Evacuacions /confinament	Danys a Propietats	Danys a Infraestructures	Danys ecològics	Danys econòmics	Danys psico-socials	Valoració Global	Tendència freqüència	Tendència vulnerabilitat	Modificador del Risc	Risc
- Marees pronunciades	0												
- Inundació urbana	4	2	2	3	3	2	2	2	14	1	1	2	112
Boira	2	1	0	0	0	0	0	0	1	1	1	2	4
Incendi Forestal	3	1	1	2	3	3	3	2	14	2	1	3	126
Pluja gebradora	3	0	0	0	1	0	0	0	1	1	1	2	6
Tempesta magnètica	3	0	0	0	1	0	0	0	1	1	1	2	6
Calamarsada o Pedregada	4	0	0	1	0	0	0	0	1	1	1	2	8
<b>Emergències per a la Salut Humana</b>													
- Epidèmia	2	1	1	0	1	0	1	2	5	1	1	2	20
- Pandèmia	1	2	2	0	1	0	1	2	6	1	1	2	12
Huracà	0												
Enfonsament de la terra	0												
Moviment de terra	1	1	1	1	2	0	1	0	5	1	1	2	10
Llamp	5	1	0	1	1	0	0	0	3	1	1	2	30
Aeorlit	0												
Tempesta de neu	4	1	2	1	2	0	0	0	5	2	1	3	60
Tornado	3	0	0	1	1	0	0	0	2	2	1	3	18
Ventada	4	1	0	1	1	0	0	0	3	1	1	2	24
Allaus	4	1	1	2	2	0	1	0	6	1	1	2	48
<b>Perills Tecnològics</b>													

	Freqüència	Lesions o vides humanes	Evacuacions /confinament	Danys a Propietats	Danys a Infraestructures	Danys ecològics	Danys econòmics	Danys psico-socials	Valoració Global	Tendència freqüència	Tendència vulnerabilitat	Modificador del Risc	Risc
Col·lapse Estructural o a Edifici	2	1	1	2	1	0	3	0	7	1	1	2	28
Pèrdua d'infraestructures crítiques	3	0	1	0	2	0	2	1	6	1	1	2	36
Trencament de Pressa	2	2	2	2	3	0	2	1	10	1	1	2	40
Manca en el subministrament d'Energia	4	0	1	0	1	0	3	0	5	1	1	2	40
Explosió / Incendi	3	1	1	2	1	2	3	1	10	1	1	2	60
<b>Vessament de Materials Perillosos</b>													
- Incidents en instal·lacions fixes	4	2	2	2	1	3	3	1	12	1	1	2	96
- Incidents en el Transport	4	1	1	1	1	2	2	0	7	1	1	2	56
Caiguda d'artefactes volants	1	1	0	1	1	0	0	0	3	1	1	2	6
Accident sota terra (mines, excavacions)	0												
Fuita o accident Nuclear	0												
Fuita de combustibles líquids o gasosos	4	1	2	2	1	2	1	0	8	1	1	2	64
Accident Radiològic	0												

	Freqüència	Lesions o vides humanes	Evacuacions /confinament	Danys a Propietats	Danys a Infraestructures	Danys ecològics	Danys econòmics	Danys psico-socials	Valoració Global	Tendència freqüència	Tendència vulnerabilitat	Modificador del Risc	Risc
<b>Emergència en el Transport</b>													
- Aeri	0												
- Marítim	0												
- per ferrocarril	0												
- per carretera	5	1	1	0	1	2	1	0	5	1	1	2	50
<b>Perills Socials</b>													
Pèrdua de persones al medi natural	4	1	0	0	0	0	0	1	2	1	1	2	16
Desordre Civil	1	1	1	1	1	0	1	1	5	1	1	2	10
Atac cibernètic	3	0	0	0	2	0	1	0	3	2	1	3	27
Sabotatge	1	0	0	1	2	0	2	0	5	1	1	2	10
Esdeveniments Especials o multitudinaris	6	2	2	0	2	0	0	1	5	1	1	2	60
Terrorisme	1	1	0	1	1	0	1	0	4	1	1	2	8
Guerra, enfrontament internacional	0												

S'observa que els principals perills que poden afectar l'Ajuntament de Les són:

- Risc extrem: per Inundacions a la zona urbana o Incendis Forestals, mentre la primera sí que s'ha materialitzat en el municipi, la segona no es té constància que hagi provocat situacions greus d'emergència, però sí en altres municipis de l'entorn, sense afectar béns o vides humanes.
- Risc Molt Alt: per Inundació a zona no urbana i per accidents químics a instal·lacions fixes.
- Risc Alt: entre aquests tenim els efectes de les tempestes de neu, els accidents a instal·lacions fixes o el transport i els derivats dels moviments sísmics.
- La resta de riscos avaluats tindrien una afectació moderada o baixa. Això no significa que no es puguin produir, es considera que els seus efectes serien limitats i l'Ajuntament podria respondre sense grans dificultats gràcies a la infraestructura de la qual disposa.

El present pla es concentra en respondre als riscos més elevats.

## 2.5 Risc territorial

Descrivim amb detall els escenaris considerats en el cas de situacions de risc territorial, previstos en la Planificació d'Emergències Bàsica de la Generalitat de Catalunya, que poden donar lloc a l'activació del PROCICAT.

RISC TERRITORIAL		
	DESCRIPCIÓ	AVALUACIÓ
Emergències per pandèmies:	Es tracta d'afectacions a la població d'una o més malalties de forma generalitzada, afectant molts països a la vegada i amb gran capacitat de transmissió de persona a persona.	La probabilitat s'estima baixa (però no la d'una epidèmia) malgrat que afectaria moltes persones. En cas de detectar-se un brot, és poc probable que sigui en l'entorn immediat, pel que donaria temps a preparar-se. En aquest cas l'Ajuntament haurà d'atendre les recomanacions de l'Autoritat Sanitària.
Emergències en el transport de viatgers per ferrocarril:	Per Les no passa el ferrocarril.	És un perill considerat impossible
Emergències per episodis de contaminació a l'Ebre aigües avall de l'embassament de Flix:	El municipi no està a la conca de l'Ebre.	És un perill considerat impossible
Emergències per onades de calor	Es tracta d'un perill cada vegada més habitual a causa dels canvis climàtics que s'observen, poden provocar la mort dels afectats, però la seva prevenció és possible.	S'avalua com a un risc baix, però cal estar atents a la seva evolució, doncs podria fer variar la seva freqüència a l'alça.

RISC TERRITORIAL		
	DESCRIPCIÓ	AVALUACIÓ
Emergències per concentració de persones	Les celebracions populars massificades, en especial amb població més vulnerable, poden ocasionar danys ocasionats per la seva presència o desplaçaments en massa, ocasionant danys o pèrdues de persones.	Es considera un risc baix, però que cal minimitzar amb procediments que facilitin el control del moviment de les persones i la seva ràpida identificació i localització.

## 2.6 Riscos especials

Es fa un estudi sobre els riscos especials, aquells que són considerats en els Plans Especials aprovats per la Generalitat de Catalunya. Cal preveure que en el futur és possible que determinats riscos que són considerats en el ProciCat puguin ser objecte d'un Pla Especial per ells, el que farà que hagin de ser considerats en aquest apartat.

RISC ESPECIAL		
	DESCRIPCIÓ	AVALUACIÓ
Risc químic (PLASEQCAT):	El municipi no té instal·lacions afectades per accidents greus, però el sud del municipi està afectat per la zona d'Intervenció i Alerta de "NEO SC ARAN SLU", radicada al municipi.	Cal tenir en compte el risc (considerat alt) i notar que no existeix sistema d'avís a la població amb alarmes.
Risc d'incendi forestal (INFOCAT):	Es tracta d'un fenomen recurrent per l'estat dels boscos i la realització d'activitats de risc al medi forestal.	El risc és molt alt, no tant per la inflamabilitat del bosc com per la seva extensió i la dificultat per accedir a determinades zones, i la redacció dels protocols per actuar en aquest cas és recomanable.
Risc d'inundacions (INUNCAT):	El poble està afectat per la zona fluvial de l'Arriu Garona, el que suposa que part d'ell es pugui veure afectat per inundacions, aquestes es podrien agreujar en cas de trencament de preses situades aigües amunt.  En l'entorn del poble, la zona inundable T10 afecta, per la dreta, per sota de la Plaça dera Querimonia i al vessant esquerra, fins el Carrer des Banhs i dera Carréra, inclosa la Plaça dera Glèisa. Únicament queda fóra de la zona inundable T500 la zona situada entorn de la N-260 i la part del poble del vessant dret del riu situada per sobre del carrer dera Carréra i la Plaça deth Haro.	Protocols obligatoris per risc Molt Alt



RISC ESPECIAL		
	DESCRIPCIÓ	AVALUACIÓ
Risc químic en el transport (TRANSCAT):	El poble es configura a banda i banda de la carretera N-260, en especial a la zona compresa entre aquesta i el riu, atès que l'ample és inferior a 500 m, tota la zona urbana es troba dins la franja de seguretat de la carretera.	Recomanat per situar-se a una zona de pas freqüent de MMPP per nucli urbà.
Risc per nevades (NEUCAT):	La neu, és habitual al poble i el seu entorn, normalment no suposa una situació d'emergència destacable i la població i les infraestructures estan preparades per fer-hi front. Això no obstant, no impedeix que sigui recomanable la preparació de protocols especials per a situacions puntuals extraordinàries.	Obligatori per l'altitud (superior als 400 m) seguint els criteris de la DGPC
Risc per allaus (ALLAUCAT):	La situació de les allaus observades i registrades indica un risc relativament alt d'afectar zones poblades i vies de comunicació. Històricament es reconeixen algunes allaus que han afectat la zona poblada.	La seva consideració és necessària i obligatori, per tenir vies de comunicació afectades per allaus
Risc aeronàutic (AEROCAT):	No existeix cap element de risc en el municipi ni el seu entorn immediat el que fa que s'hagi considerat un risc molt baix.	No es considera de forma específica.
Risc contaminació accidental de les aigües marines (CAMCAT):	No és d'aplicació per no tractar-se d'un municipi pròxim a la línia litoral.	Risc considerat impossible
Risc sísmic (SISMICAT):	La intensitat sísmica màxima és de VIII, per tant se supera el llindar d'intensitat establert pel Pla d'Emergències per risc sísmic de Catalunya, malgrat no superar el llindar de dany.	La seva consideració és obligatòria atenent que se supera el llindar d'intensitat
Risc radiològic (RADCAT):	No existeix cap instal·lació radiològica al municipi.	No es preveu la seva afectació.
Risc per ventades	Les velocitats dels cops de vent i ventades no són extraordinàries però s'observen més de 30 dies a l'any amb ratxes de vent superiors a 20 m/s	El risc es considera alt.

## 2.7 Riscos específics

Els riscos específics del municipi són els indicats a la taula següent, no són objecte de planificació especial per part de la Generalitat per tractar-se de situacions pròpies d'un territori concret, en tot cas sí que poden existir recomanacions generals que són aplicables.

En els casos d'activitats que podrien ser objecte de Pla d'Autoprotecció, s'especifica si el seu responsable ha redactat i aprovat, en cas contrari és objecte del Pla Específic Municipal que garanteix la funció d'integració, coordinació i relació de les diferents figures d'autoprotecció.

<b>RISCOS ESPECÍFICS</b>				
	<b>PAU</b>	<b>ESCENARIS POSSIBLES</b>	<b>CONSEQÜÈNCIES PROBABLES</b>	<b>ZONES DE RISC</b>
<b>Revetlla de Cap d'any</b>	<b>si</b>	Es poden produir situacions d'alteració de l'ordre públic, accidents o incidents que obliguin a intervenir o desallotjar l'espai o el seu entorn immediat.	Riscos associats a emergències en l'interior del local i els derivats de la seva l'evacuació.	Se celebra a la Sala Polivalent el 31 de desembre. L'afluència és d'unes 400 persones i pot afectar l'entorn.
<b>Cavalcada de Reis</b>	<b>no</b>	Els vehicles poden patir accidents, agreujats per la presència d'infants al seu entorn.	Accidents o atropellaments.	Se celebra per Reis (5 de gener)
<b>Hèira de Primavera</b>	<b>no</b>	Aglomeracions a la zona de celebració de l'exposició i el concurs d'ovella aranesa	Riscs associats a l'aglomeració de persones.	Afecta els carrers del perímetre del poble el segon diumenge de maig.
<b>Festa Major i crema deth Haro</b>	<b>no</b>	Es concreten a la Plaça deth Haro	Riscos associats a les activitats programades. Es fan activitats amb foc.	Té lloc per Sant Joan, seguint l'itinerari prèviament senyalat.
<b>Hèira de Bestiar</b>	<b>no</b>	Aglomeracions a la zona de celebració de l'exposició i venda de ramaderia	Riscs associats a l'aglomeració de persones.	Es produeix la primera setmana d'octubre a les planes del voltant del poble
<b>Soca de Nadau</b>	<b>no</b>	Es concreten a la Plaça deth Haro	Riscos associats a les activitats programades. Es fan activitats amb foc.	Se celebra per Nadal a la Plaça deth Haro

## **Document 3. Vulnerabilitat municipal**

---

### 3 Vulnerabilitat

#### 3.1 Àrees o sectors d'afectació

##### 3.1.1 Emergències per pandèmies:

Es consideren àrees sotmeses a risc de pandèmies els sectors urbans del municipi amb més densitat:

CODI ELEMENT VULNERABLE	NOM DE L'ÀREA	DESCRIPCIÓ DE L'ACTIVITAT	ADREÇA
1	Nucli Urbà, riba dreta	Esquerra de l'Arriu Garona	125548.52
2	Nucli Urbà entre N-260 i Garona (esquerra)	0	83556.46
3	Sòl Urbà sobre la N-260	0	37339.25

##### 3.1.4 Emergències per onades de calor:

Es consideren àrees sotmeses a risc per onades de calor tots els sectors urbans del municipi.

CODI ELEMENT VULNERABLE	NOM DE L'ÀREA	DESCRIPCIÓ DE L'ACTIVITAT	ADREÇA
1	Nucli Urbà, riba dreta	Esquerra de l'Arriu Garona	125548.52
2	Nucli Urbà entre N-260 i Garona (esquerra)	0	83556.46
3	Sòl Urbà sobre la N-260	0	37339.25
4	Disseminat	0	7636.23

##### 3.1.5 Emergències per concentració de persones:

Les zones de concentració de persones s'ubiquen a la zona turística.

SECTOR DE RISC	UBICACIÓ	DESCRIPCIÓ
P. deth Haro	Riba esquerra del Nucli Urbà	Activitats amb Foc: Crema deth Haro i Hoc de Nadau
Sala Polivalent	Nucli Urbà, entre Arriu Garona i N-260	Se celebren actes populars com: - Revetlla popular de Cap d'Any - Festa Major

SECTOR DE RISC	UBICACIÓ	DESCRIPCIÓ
Zona d'activitats turístiques	Entre el nucli urbà i el Polígon Industrial de Neoelectra	Activitats de lleure i esport, des de la primavera a la tardor

### 3.1.6 Emergències per ventades:

Es consideren àrees sotmeses a risc per ventades tots els sectors urbans del municipi així com les zones industrials.

CODI ELEMENT VULNERABLE	NOM DE L'ÀREA	DESCRIPCIÓ DE L'ACTIVITAT	ADREÇA
1	Nucli Urbà, riba dreta	Esquerra de l'Arriu Garona	125548.52
2	Nucli Urbà entre N-260 i Garona (esquerra)	0	83556.46
3	Sòl Urbà sobre la N-260	0	37339.25
4	Disseminat	0	7636.23
5	Es Anglada	Granges al Nord del T.M	28109.64
6	Era Baronia	0	9914.52
7	Zona d'Activitats Turístiques	Entre el Nucli Urbà i la Piscifactoria	58733.52
PI-1	P.I. Piscifactoria	0	28040.13
PI-2	P.I. Escamunt	0	24299.3

### 3.1.7 Emergències per risc químic:

Es considera la zona afectada per la zona d'Alerta establerta en el PlaSeqCat.

CODI	SECTOR DE RISC	UBICACIÓ	Superfície
1	Nucli Urbà, riba dreta	Esquerra de l'Arriu Garona	125548.52
2	Nucli Urbà entre N-260 i Garona (esquerra)	0	83556.46
3	Sòl Urbà sobre la N-260	0	37339.25
7	Zona d'Activitats Turístiques	Entre el Nucli Urbà i la Piscifactoria	58733.52
PI-1	P.I. Piscifactoria	0	28040.13
4	Disseminat	0	7636.23
5	Es Anglada	Granges al Nord del T.M	28109.64
6	Era Baronia	0	9914.52
PI-2	P.I. Escamunt	0	24299.3

### 3.1.8 Emergències per risc d'incendi forestal:

Es consideren zones de risc aquelles que estan envoltades per massa forestal. Cal tenir considerat que les característiques del bosc continental el fan poc inflamable però pot acumular molt combustible. El risc es concentra a la franja Est del nucli urbà.

CODI	SECTOR DE RISC	UBICACIÓ	Superfície
1	Nucli Urbà, riba dreta	Esquerra de l'Arriu Garona	125548.52
6	Era Baronia	0	9914.52
7	Zona d'Activitats Turístiques	Entre el Nucli Urbà i la Piscifactoria	58733.52
PI-1	P.I. Piscifactoria	0	28040.13

### 3.1.9 Emergències per risc d'inundacions:

Són sectors susceptibles de patir risc d'inundació els situats entorn de zones inundables de l'Arriu Garona.

CODI	SECTOR DE RISC	UBICACIÓ	Superfície
1	Nucli Urbà, riba dreta	Esquerra de l'Arriu Garona	125548.52
2	Nucli Urbà entre N-260 i Garona (esquerra)	0	83556.46
5	Es Anglada	Granges al Nord del T.M	28109.64
7	Zona d'Activitats Turístiques	Entre el Nucli Urbà i la Piscifactoria	58733.52
PI-1	P.I. Piscifactoria	0	28040.13
PI-2	P.I. Escamunt	0	24299.3

### 3.1.10 Emergències per risc químic en el transport:

Les zones vulnerables a riscos derivats de fuites en el transport de mercaderies perilloses es troben a una distància inferior a 500 metres de la N-260, en aquest cas i donada la configuració del nucli urbà i les seves activitats, totes elles.

CODI	SECTOR DE RISC	UBICACIÓ	Superfície
1	Nucli Urbà, riba dreta	Esquerra de l'Arriu Garona	125548.52
2	Nucli Urbà entre N-260 i Garona (esquerra)	0	83556.46
3	Sòl Urbà sobre la N-260	0	37339.25
4	Disseminat	0	7636.23
5	Es Anglada	Granges al Nord del T.M	28109.64
6	Era Baronia	0	9914.52

CODI	SECTOR DE RISC	UBICACIÓ	Superfície
7	Zona d'Activitats Turístiques	Entre el Nucli Urbà i la Piscifactoria	58733.52
PI-1	P.I. Piscifactoria	0	28040.13
PI-2	P.I. Escamunt	0	24299.3

### 3.1.11 Emergències per risc de nevades:

L'alçada mínima del municipi és superior a 400 metres, pel que tot el municipi està afectat pel risc de nevades segons els criteris establerts per la Generalitat de Catalunya.

CODI	SECTOR DE RISC	UBICACIÓ	Superfície
1	Nucli Urbà, riba dreta	Esquerra de l'Arriu Garona	125548.52
3	Sòl Urbà sobre la N-260	0	37339.25
4	Disseminat	0	7636.23

### 3.1.12 Emergències per risc d'allaus:

S'han identificat dues àrees afectades per riscos d'allaus, al Camin de Benquèr i el desguàs de l'Arriu de Soberpèra a la zona del Càmping Cauarca.

CODI	SECTOR DE RISC	UBICACIÓ	Superfície
1	Nucli Urbà, riba dreta	Esquerra de l'Arriu Garona	125548.52
2	Nucli Urbà entre N-260 i Garona (esquerra)	0	83556.46
7	Zona d'Activitats Turístiques	Entre el Nucli Urbà i la Piscifactoria	58733.52

### 3.1.15 Emergències per risc sísmic:

Es limiten les zones vulnerables a aquelles que presenten edificis més antics, considerant que en els nous es compleixen les normes de construcció sismo-resistent.

CODI	SECTOR DE RISC	UBICACIÓ	Superfície
1	Nucli Urbà, riba dreta	Esquerra de l'Arriu Garona	125548.52
2	Nucli Urbà entre N-260 i Garona (esquerra)	0	83556.46
3	Sòl Urbà sobre la N-260	0	37339.25
4	Disseminat	0	7636.23
6	Èra Baronia	0	9914.52





### 3.2 Elements vulnerables

Per a cada una de les emergències previsible es determinen els elements vulnerables identificats en el municipi.

#### 3.2.1 Emergències per pandèmies:

Els elements vulnerables per pandèmies inclou tots els edificis amb població més sensible.

CODI ELEMENT VULNERABLE	NOM DE L'ÀREA	DESCRIPCIÓ DE L'ACTIVITAT	ADREÇA	Coordenada X	Coordenada Y
Ajuntament	Ajuntament de Les	Ajuntament	Les	312800	4742256
BE-1	Estación Boya	Estació de Servei	P.I. Escamunt, Ctra. Francia, S/N	313305.8677	4743682.9538
CE-1	CEIP Estudi Alejandro Casona	CEIP	c/Els Banys, s/n	312818.9853	4742266.9756
CE-2	IES d'Ostalaria de Les- Val d'Aran	IES	c/Els Banys, s/n	312940.827	4742336.3551
CES-1	Pista poliesportiva municipal	Complex esportiu	Zona esportiva s/n	312646.2413	4742149.7713
CO-1	Centre Comercial Boya	Supermercat	P.I. Escamu, Ctra. Francia, S/N	313163.08	4743505.98
H-1	Borda Guilhamuc	Hotel	C/Era Carrera, 10	0	0
H-10	Hotel Joan Canejan	Hotel	c/Sant Jaume, 27	0	0
H-11	Alberg Matabòs	Hotel	C/ Sant Jaume s/n	0	0
H-3	Ostau dera Nheu	Hotel	N-230	0	0
H-6	Casa Es Neres	Hotel	c/ Banys, 19	0	0

CODI ELEMENT VULNERABLE	NOM DE L'ÀREA	DESCRIPCIÓ DE L'ACTIVITAT	ADREÇA	Coordenada X	Coordenada Y
H-7	Residència Les	Residència	Pl. dera Generalitat, 1	0	0
H-8	Hotel Talabart	Hotel	c/Banys de Muser, 1	0	0
H-9	Hotel Europa	Hotel	c/ Aran, 8	0	0
H7	Casa Es Neres (Apartaments)	Hotel	c/ dera Tuta	0	0
PD-1	Era Baronia	Població disseminada		313294.8372	4742853.8113
PI-1	Novaelectra, SLU	Poligon Industrial	Carretera N-230	312356.51	4741681.43
T1	Plaça deth Haro	Turisme	0	0	0
T2	Castèth de Les	0	0	0	0
T3	Sala Polivalent	Centre d'acollida	Parking Sant Cristòbal	0	0
ZR-1	Càmping Cauarca	Càmping	Carrer Paissas, s/n	312609.5863	4741913.0213
ZR-2	Termes Baronia de Les	Balneari	Camí dera Lana s/n	0	0

### 3.2.4 Emergències per onades de calor:

CODI ELEMENT VULNERABLE	NOM DE L'ÀREA	DESCRIPCIÓ DE L'ACTIVITAT	ADREÇA	Coordenada X	Coordenada Y
Ajuntament	Ajuntament de Les	Ajuntament	Les	312800	4742256
BE-1	Estación Boya	Estació de Servei	P.I. Escamunt, Ctra. Francia, S/N	313305.8677	4743682.9538
CE-1	CEIP Estudi Alejandro Casona	CEIP	c/Els Banys, s/n	312818.9853	4742266.9756

CODI ELEMENT VULNERABLE	NOM DE L'ÀREA	DESCRIPCIÓ DE L'ACTIVITAT	ADREÇA	Coordenada X	Coordenada Y
CE-2	IES d'Ostalaria de Les- Val d'Aran	IES	c/Els Banys, s/n	312940.827	4742336.3551
CES-1	Pista poliesportiva municipal	Complex esportiu	Zona esportiva s/n	312646.2413	4742149.7713
CO-1	Centre Comercial Boya	Supermercat	P.I. Escamu, Ctra. Francia, S/N	313163.08	4743505.98
H-1	Borda Guilhamuc	Hotel	C/Era Carrera, 10	0	0
H-10	Hotel Joan Canejan	Hotel	c/Sant Jaume, 27	0	0
H-11	Alberg Matabòs	Hotel	C/ Sant Jaume s/n	0	0
H-3	Ostau dera Nheu	Hotel	N-230	0	0
H-6	Casa Es Neres	Hotel	c/ Banys, 19	0	0
H-7	Residència Les	Residència	Pl. dera Generalitat, 1	0	0
H-8	Hotel Talabart	Hotel	c/Banys de Muser, 1	0	0
H-9	Hotel Europa	Hotel	c/ Aran, 8	0	0
H7	Casa Es Neres (Apartaments)	Hotel	c/ dera Tuta	0	0
PD-1	Era Baronia	Població disseminada		313294.8372	4742853.8113
PI-1	Novaelectra, SLU	Poligon Industrial	Carretera N-230	312356.51	4741681.43
T1	Plaça deth Haro	Turisme	0	0	0
T2	Castèth de Les	0	0	0	0
T3	Sala Polivalent	Centre d'acollida	Parking Sant Cristòbal	0	0
ZR-1	Càmping Cauarca	Càmping	Carrer Paissas, s/n	312609.5863	4741913.0213
ZR-2	Termes Baronia de Les	Balneari	Camí dera Lana s/n	0	0

### 3.2.5 Emergències per concentració de persones:

CODI ELEMENT VULNERABLE	NOM DE L'ÀREA	DESCRIPCIÓ DE L'ACTIVITAT	ADREÇA	Coordenada X	Coordenada Y
CES-1	Pista poliesportiva municipal	Complex esportiu	Zona esportiva s/n	312646.2413	4742149.7713
CO-1	Centre Comercial Boya	Supermercat	P.l. Escamu, Ctra. Francia, S/N	313163.08	4743505.98
T1	Plaça deth Haro	Turisme	0	0	0
T2	Castèth de Les	0	0	0	0
T3	Sala Polivalent	Centre d'acollida	Parking Sant Cristòbal	0	0
ZR-1	Càmping Cauarca	Càmping	Carrer Paissas, s/n	312609.5863	4741913.0213

### 3.2.6 Emergències per ventades:

Es consideren elements vulnerables per l'acció del vent, els centres en els quals es preveu una major concentració de persones i els edificis més sisceptibles de patir l'acció del vent

CODI ELEMENT VULNERABLE	NOM DE L'ÀREA	DESCRIPCIÓ DE L'ACTIVITAT	ADREÇA	Coordenada X	Coordenada Y
CES-1	Pista poliesportiva municipal	Complex esportiu	Zona esportiva s/n	312646.2413	4742149.7713
CO-1	Centre Comercial Boya	Supermercat	P.l. Escamu, Ctra. Francia, S/N	313163.08	4743505.98
T1	Plaça deth Haro	Turisme	0	0	0
T2	Castèth de Les	0	0	0	0
T3	Sala Polivalent	Centre d'acollida	Parking Sant Cristòbal	0	0
ZR-1	Càmping Cauarca	Càmping	Carrer Paissas, s/n	312609.5863	4741913.0213

### 3.2.7 Emergències per risc químic:

Els elements situats a la zona d'intervenció són els següents:

CODI ELEMENT VULNERABLE	NOM DE L'ÀREA	Data homologació del PAU/PEM	DIRECTOR DEL PAU / TEL. CONTACTE	DESCRIPCIÓ DE L'ACTIVITAT	ADREÇA	Coordenada X	Coordenada Y
T3	Sala Polivalent	0		Centre d'acollida	Parking Sant Cristòbal	0	0
CE-1	CEIP Estudi Alejandro Casona	0	973 64 73 00	CEIP	c/Els Banys, s/n	312818.9853	4742266.9756
ZR-1	Càmping Cauarca	0	973 64 70 44	Càmping	Carrer Paissas, s/n	312609.5863	4741913.0213
CE-2	IES d'Ostalària de Les- Val d'Aran	0	973 64 72 42	IES	c/Els Banys, s/n	312940.827	4742336.3551
H-7	Residència Les	0	973 64 80 01	Residència	Pl. dera Generalitat, 1	0	0
H-8	Hotel Talabart	0	973 64 80 11 / 973 64 8025	Hotel	c/Banys de Muser, 1	0	0
H-9	Hotel Europa	0	973 64 80 16 / 973648323	Hotel	c/ Aran, 8	0	0
H-6	Casa Es Neres	0	973 64 83 89	Hotel	c/ Banys, 19	0	0
H7	Casa Es Neres (Apartaments)	0	973 64 83 89	Hotel	c/ dera Tuta	0	0
PI-1	Novaelectra, SLU	0	973 64 73 80	Poligon Industrial	Carretera N-230	312356.51	4741681.43
0	Es Banhs	0	973 64 80 30	Restaurant	c/Banys s/n	0	0

CODI ELEMENT VULNERABLE	NOM DE L'ÀREA	Data homologació del PAU/PEM	DIRECTOR DEL PAU / TEL. CONTACTE	DESCRIPCIÓ DE L'ACTIVITAT	ADREÇA	Coordenada X	Coordenada Y
0	Era Tauerna	0	973 64 81 92 / 973 64 84 52	Restaurant	Plaza Ajuntament, 5	0	0
0	Casa Tuste	0	973 64 83 50	Restaurant	c/ Sant Jaume, 15	0	0
CES-1	Pista poliesportiva municipal	0		Complex esportiu	Zona esportiva s/n	312646.2413	4742149.7713
0	Pompiers Voluntaris de Les	0	0	0	0	0	0

Els elements vulnerables ubicats a la Zona d'Alerta són els següents:

CODI ELEMENT VULNERABLE	NOM DE L'ÀREA	Data homologació del PAU/PEM	DIRECTOR DEL PAU / TEL. CONTACTE	DESCRIPCIÓ DE L'ACTIVITAT	ADREÇA	Coordenada X	Coordenada Y
Ajuntament	Ajuntament de Les	0		Ajuntament	Les	312800	4742256
CO-1	Centre Comercial Boya	0	973 648 730	Supermercat	P.I. Escamu, Ctra. Francia, S/N	313163.08	4743505.98
0	Carnisseria Segura Pedarròs	0	0	Carnisseria	Pl. dera Querimònia, 12	0	0
BE-1	Estación Boya	0		Estació de Servei	P.I. Escamunt, Ctra. Francia, S/N	313305.8677	4743682.9538
0	Biblioteca Municipal	0	0	Edifici Municipal	Pl. dera Eglèisa	313034	4742487
H-1	Borda Guilhamuc	0	651153331	Hotel	C/Era Carrera, 10	0	0
ZR-2	Termes Baronia de Les	0	973647238 / 973648717	Balneari	Camí dera Lana s/n	0	0
H-3	Ostau dera Nheu	0	973648279	Hotel	N-230	0	0

CODI ELEMENT VULNERABLE	NOM DE L'ÀREA	Data homologació del PAU/PEM	DIRECTOR DEL PAU / TEL. CONTACTE	DESCRIPCIÓ DE L'ACTIVITAT	ADREÇA	Coordenada X	Coordenada Y
H-10	Hotel Joan Canejan	0	973 64 80 31	Hotel	c/Sant Jaume, 27	0	0
H-11	Alberg Matabòs	0	973 64 80 48	Hotel	C/ Sant Jaume s/n	0	0
0	Auto Les	0	973 648 316	Taller mecànic	c/ Sant Jaume, 87	0	0
0	Antonio Ane Aunós	0	973 64 81 37	Constructors	c/ Plaha, 3	0	0
0	José Castet	0	0	Taxi	C/ Sant Martín, s/n	973 64 88 05	0
0	Restaurant Eva	0	973648702	Restaurant	N-230, km. 183	0	0
0	Pizzeria Coste	0	688 27 18 97	Restaurant	Carrer era Carrera	0	0
0	Eth Corneret de Les	0	699 99 54 26	Restaurant	Carrer Ressech, 13	0	0
0	Cafè Deth Pònt	0	973 64 84 11	Restaurant	Pl. deth Conselh Generau, s/n	0	0
0	Es Amics de Les	0	973 648771	Restaurant	C/ Era Carrera, 7	0	0
0	Consultori Local	0	973 64 82 29	Centre d'Atenció Sanitària	Pl. dera Eglèisa, 9	0	0
0	Farmàcia Margarita Almansa Artiga	0	973 64 72 44	Farmàcia	Plaza Querimonia s/n	0	0
0	Correus	0	0	Correus	Pl. dera Eglèisa	0	0
PD-1	Era Baronia	0		Població disseminada		313294.8372	4742853.8113
0	Policia Nacional	0	973648014	Policia	Avda. Sant Jaime Nº 58	0	0
T1	Plaça deth Haro	0	0	Turisme	0	0	0
T2	Castèth de Les	0	0	0	0	0	0

### 3.2.8 Emergències per risc d'incendi forestal:

CODI ELEMENT VULNERABLE	NOM DE L'ÀREA	Data homologació del PAU/PEM	DIRECTOR DEL PAU / TEL. CONTACTE	Tel de Contacte	DESCRIPCIÓ DE L'ACTIVITAT	ADREÇA	Coordenada X	Coordenada Y
PD-1	Era Baronia	0	0		Població disseminada		313294.8372	4742853.8113
T2	Castèth de Les	0	0	0	0	0	0	0
ZR-1	Càmping Cauarca	0	0	973 64 70 44	Càmping	Carrer Paissas, s/n	312609.5863	4741913.0213
PI-1	Novaelectra, SLU	0	0	973 64 73 80	Poligon Industrial	Carretera N-230	312356.51	4741681.43

### 3.2.9 Emergències per risc d'inundacions:

CODI ELEMENT VULNERABLE	NOM DE L'ÀREA	Data homologació del PAU/PEM	DIRECTOR DEL PAU / TEL. CONTACTE	DESCRIPCIÓ DE L'ACTIVITAT	ADREÇA	Coordenada X	Coordenada Y	
Ajuntament	Ajuntament de Les	0	0		Ajuntament	Les	312800	4742256
CO-1	Centre Comercial Boya	0	0	973 648 730	Supermercat	P.I. Escamu, Ctra. Francia, S/N	313163.08	4743505.98
BE-1	Estación Boya	0	0		Estació de Servei	P.I. Escamunt, Ctra. Francia, S/N	313305.8677	4743682.9538
H-1	Borda Guilhamuc	0	0	651153331	Hotel	C/Era Carrera, 10	0	0
ZR-2	Termes Baronia de Les	0	0	973647238 / 973648717	Balneari	Camí dera Lana s/n	0	0
T3	Sala Polivalent	0	0		Centre d'acollida	Parking Sant Cristòbal	0	0



CODI ELEMENT VULNERABLE	NOM DE L'ÀREA	Data homologació del PAU/PEM	DIRECTOR DEL PAU / TEL. CONTACTE	DESCRIPCIÓ DE L'ACTIVITAT	ADREÇA	Coordenada X	Coordenada Y	
CE-1	CEIP Estudi Alejandro Casona	0	0	973 64 73 00	CEIP	c/Els Banys, s/n	312818.9853	4742266.9756
ZR-1	Càmping Cauarca	0	0	973 64 70 44	Càmping	Carrer Paissas, s/n	312609.5863	4741913.0213
CE-2	IES d'Ostalaria de Les- Val d'Aran	0	0	973 64 72 42	IES	c/Els Banys, s/n	312940.827	4742336.3551
H-7	Residència Les	0	0	973 64 80 01	Residència	Pl. dera Generalitat, 1	0	0
H-8	Hotel Talabart	0	0	973 64 80 11 / 973 64 8025	Hotel	c/Banys de Muser, 1	0	0
H-9	Hotel Europa	0	0	973 64 80 16 / 973648323	Hotel	c/ Aran, 8	0	0
H-6	Casa Es Neres	0	0	973 64 83 89	Hotel	c/ Banys, 19	0	0
PI-1	Novaelectra, SLU	0	0	973 64 73 80	Poligon Industrial	Carretera N-230	312356.51	4741681.43
CES-1	Pista poliesportiva municipal	0	0		Complex esportiu	Zona esportiva s/n	312646.2413	4742149.7713
0	Pompiers Voluntaris de Les	0	0	0	0	0	0	0

### 3.2.10 Emergències per risc químic en el transport:

CODI ELEMENT VULNERABLE	NOM DE L'ÀREA	Data homologació del PAU/PEM	DIRECTOR DEL PAU / TEL. CONTACTE	DESCRIPCIÓ DE L'ACTIVITAT	ADREÇA	Coordenada X	Coordenada Y
Ajuntament	Ajuntament de Les	0		Ajuntament	Les	312800	4742256
BE-1	Estación Boya	0		Estació de Servei	P.I. Escamunt, Ctra. Francia, S/N	313305.8677	4743682.9538
CE-1	CEIP Estudi Alejandro Casona	0	973 64 73 00	CEIP	c/Els Banys, s/n	312818.9853	4742266.9756
CE-2	IES d'Ostalaria de Les- Val d'Aran	0	973 64 72 42	IES	c/Els Banys, s/n	312940.827	4742336.3551
CES-1	Pista poliesportiva municipal	0		Complex esportiu	Zona esportiva s/n	312646.2413	4742149.7713
CO-1	Centre Comercial Boya	0	973 648 730	Supermercat	P.I. Escamu, Ctra. Francia, S/N	313163.08	4743505.98
H-1	Borda Guilhamuc	0	651153331	Hotel	C/Era Carrera, 10	0	0
H-10	Hotel Joan Canejan	0	973 64 80 31	Hotel	c/Sant Jaume, 27	0	0
H-11	Alberg Matacabòs	0	973 64 80 48	Hotel	C/ Sant Jaume s/n	0	0
H-3	Ostau dera Nheu	0	973648279	Hotel	N-230	0	0
H-6	Casa Es Neres	0	973 64 83 89	Hotel	c/ Banys, 19	0	0
H-7	Residència Les	0	973 64 80 01	Residència	Pl. dera Generalitat, 1	0	0
H-8	Hotel Talabart	0	973 64 80 11 / 973 64 8025	Hotel	c/Banys de Muser, 1	0	0
H-9	Hotel Europa	0	973 64 80 16 / 973648323	Hotel	c/ Aran, 8	0	0

CODI ELEMENT VULNERABLE	NOM DE L'ÀREA	Data homologació del PAU/PEM	DIRECTOR DEL PAU / TEL. CONTACTE	DESCRIPCIÓ DE L'ACTIVITAT	ADREÇA	Coordenada X	Coordenada Y
H7	Casa Es Neres (Apartaments)	0	973 64 83 89	Hotel	c/ dera Tuta	0	0
PD-1	Era Baronia	0		Població disseminada		313294.8372	4742853.8113
PI-1	Novaelectra, SLU	0	973 64 73 80	Poligon Industrial	Carretera N-230	312356.51	4741681.43
T1	Plaça deth Haro	0	0	Turisme	0	0	0
T2	Castèth de Les	0	0	0	0	0	0
T3	Sala Polivalent	0		Centre d'acollida	Parking Sant Cristòbal	0	0
ZR-1	Càmping Cauarca	0	973 64 70 44	Càmping	Carrer Paissas, s/n	312609.5863	4741913.0213
ZR-2	Termes Baronia de Les	0	973647238 / 973648717	Balneari	Camí dera Lana s/n	0	0
0	Farmàcia Margarita Almansa Artiga	0	973 64 72 44	Farmàcia	Plaza Querimonia s/n	0	0
0	Consultori Local	0	973 64 82 29	Centre d'Atenció Sanitària	Pl. dera Eglèisa, 9	0	0
0	Es Amics de Les	0	973 648771	Restaurant	C/ Era Carrera, 7	0	0
0	Cafè Deth Pònt	0	973 64 84 11	Restaurant	Pl. deth Conselh Generau, s/n	0	0
0	Casa Tuste	0	973 64 83 50	Restaurant	c/ Sant Jaume, 15	0	0
0	Era Tauerna	0	973 64 81 92 / 973 64 84 52	Restaurant	Plaza Ajuntament, 5	0	0
0	Eth Corneret de Les	0	699 99 54 26	Restaurant	Carrer Ressech, 13	0	0
0	Pizzeria Coste	0	688 27 18 97	Restaurant	Carrèr era Carrèra	0	0
0	Restaurant Eva	0	973648702	Restaurant	N-230, km. 183	0	0

CODI ELEMENT VULNERABLE	NOM DE L'ÀREA	Data homologació del PAU/PEM	DIRECTOR DEL PAU / TEL. CONTACTE	DESCRIPCIÓ DE L'ACTIVITAT	ADREÇA	Coordenada X	Coordenada Y
0	Es Banhs	0	973 64 80 30	Restaurant	c/Banys s/n	0	0
0	Auto Les	0	973 648 316	Taller mecànic	c/ Sant Jaume, 87	0	0
0	José Castet	0	0	Taxi	C/ Sant Martín, s/n	973 64 88 05	0
0	Antonio Ane Aunós	0	973 64 81 37	Constructors	c/ Plaha, 3	0	0
0	Biblioteca Municipal	0	0	Edifici Municipal	Pl. dera Eglèisa	313034	4742487
0	Carnisseria Segura Pedarròs	0	0	Carnisseria	Pl. dera Querimònia, 12	0	0
0	Correus	0	0	Correus	Pl. dera Eglèisa	0	0
0	Policia Nacional	0	973648014	Policia	Avda. Sant Jaime Nº 58	0	0
0	Pompiers Voluntaris de Les	0	0	0	0	0	0

### 3.2.11 Emergències per risc de nevades:

CODI ELEMENT VULNERABLE	NOM DE L'ÀREA	Data homologació del PAU/PEM	DIRECTOR DEL PAU / TEL. CONTACTE	DESCRIPCIÓ DE L'ACTIVITAT	ADREÇA	Coordenada X	Coordenada Y
CO-1	Centre Comercial Boya	0	973 648 730	Supermercat	P.I. Escamu, Ctra. Francia, S/N	313163.08	4743505.98
BE-1	Estación Boya	0		Estació de Servei	P.I. Escamunt, Ctra. Francia, S/N	313305.8677	4743682.9538
PD-1	Era Baronia	0		Població disseminada		313294.8372	4742853.8113

CODI ELEMENT VULNERABLE	NOM DE L'ÀREA	Data homologació del PAU/PEM	DIRECTOR DEL PAU / TEL. CONTACTE	DESCRIPCIÓ DE L'ACTIVITAT	ADREÇA	Coordenada X	Coordenada Y
T2	Castèth de Les	0	0	0	0	0	0

### 3.2.12 Emergències per risc d'allaus:

CODI ELEMENT VULNERABLE	NOM DE L'ÀREA	Data homologació del PAU/PEM	DIRECTOR DEL PAU / TEL. CONTACTE	DESCRIPCIÓ DE L'ACTIVITAT	ADREÇA	Coordenada X	Coordenada Y
Ajuntament	Ajuntament de Les	0	0	Ajuntament	Les	312800	4742256
CO-1	Centre Comercial Boya	0	0	Supermercat	P.I. Escamu, Ctra. Francia, S/N	313163.08	4743505.98
0	Carnisseria Segura Pedarròs	0	0	Carnisseria	Pl. dera Querimònia, 12	0	0
BE-1	Estación Boya	0	0	Estació de Servei	P.I. Escamunt, Ctra. Francia, S/N	313305.8677	4743682.9538
0	Biblioteca Municipal	0	0	Edifici Municipal	Pl. dera Eglèisa	313034	4742487
H-1	Borda Guilhamuc	0	0	Hotel	C/Era Carrera, 10	0	0
ZR-2	Termes Baronia de Les	0	0	Balneari	Camí dera Lana s/n	0	0
H-10	Hotel Joan Canejan	0	0	Hotel	c/Sant Jaume, 27	0	0
0	Era Tauerna	0	0	Restaurant	Plaza Ajuntament, 5	0	0
ZR-1	Càmping Cauarca	0	0	Càmping	Carrer Paissas, s/n	312609.5863	4741913.0213

### 3.2.15 Emergències per risc sísmic:

No s'ha identificat la presència d'elements especialment vulnerables en cas de moviment sísmic. Cal considerar tots els elements vulnerables amb risc de patir les conseqüències dels moviments sísmics, amb un material geològic que no presenta diferències significatives de comportament al llarg de tot el sòl urbanitzat.

CODI ELEMENT VULNERABLE	NOM DE L'ÀREA	Data homologació del PAU/PEM	DIRECTOR DEL PAU / TEL. CONTACTE	DESCRIPCIÓ DE L'ACTIVITAT	ADREÇA	Coordenada X	Coordenada Y
Ajuntament	Ajuntament de Les	0		Ajuntament	Les	312800	4742256
0	Biblioteca Municipal	0	0	Edifici Municipal	Pl. dera Eglèisa	313034	4742487
H-1	Borda Guilhamuc	0	651153331	Hotel	C/Era Carrera, 10	0	0
H-3	Ostau dera Nheu	0	973648279	Hotel	N-230	0	0
H-10	Hotel Joan Canejan	0	973 64 80 31	Hotel	c/Sant Jaume, 27	0	0
H-11	Alberg Matacabòs	0	973 64 80 48	Hotel	C/ Sant Jaume s/n	0	0
PD-1	Era Baronia	0		Població disseminada		313294.8372	4742853.8113
T2	Castèth de Les	0	0	0	0	0	0
T3	Sala Polivalent	0		Centre d'acollida	Parking Sant Cristòbal	0	0
H-8	Hotel Talabart	0	973 64 80 11 / 973 64 8025	Hotel	c/Banys de Muser, 1	0	0
H-9	Hotel Europa	0	973 64 80 16 / 973648323	Hotel	c/ Aran, 8	0	0
H-6	Casa Es Neres	0	973 64 83 89	Hotel	c/ Banys, 19	0	0

### 3.3 Edificacions aïllades i nuclis secundaris

#### 3.3.1 Edificacions aïllades

L'Ajuntament **no** disposa d'una base de dades, de caràcter personal que reculli la informació necessària per a identificar i protegir les persones que habiten o treballen a edificacions aïllades, la taula següent identifica tots els habitatges i edificacions en ús que no es troben directament connectades amb el nucli urbà.

Identificació	Denominació	Localització
1	Es Anglada	Granges al Nord del T.M.
PD-1	Èra Baronia	Edificacions al Nordest del nucli

S'ha preparat una fitxa per a cada una d'elles, que permetria identificar:

- Localització, ús, tipologia de l'edificació i període d'ocupació
- Titular i telèfon de contacte
- Residents, habitants o usuaris de l'edifici i telèfon de contacte
  - Rangs d'edat dels habitants
  - Requeriments sanitaris específics (oxigen, diàlisi, mobilitat reduïda...)
- Protecció passiva:
  - Disponibilitat de franja de protecció d'un mínim de 25 m
  - Dipòsit d'aigua amb bombes i/o hidrants
  - Maquinària útil per a intervenció
- Característiques dels accessos:
  - Amplada i ferm dels accessos
  - Protecció de les pistes
- Vehicle propi per a evacuació

Les fitxes següents permeten resumir les seves característiques principals.

Ús de l'edificació i tipus de construcció		Titular	Telèfons de contacte
Descripció de l'accés principal			
Coordenades UTM (ETRS89)		Ocupació de l'edifici	Franja de protecció de com a mínim 25 metres
X	Y	<input type="checkbox"/> Habitual <input type="checkbox"/> 2ª Residència <input type="checkbox"/> Estiu i cap de setmana	SÍ <input type="checkbox"/>
			NO <input type="checkbox"/>
Nombre de persones per rangs d'edat			
Hi ha persones que necessiten atenció sanitària inajornable (per exemple, persones que han d'anar als hospitals a fer diàlisi)? <input type="checkbox"/> SÍ <input type="checkbox"/> NO			
Evacuació amb mitjans propis?		SÍ <input type="checkbox"/> NO <input type="checkbox"/>	
Maquinària en cas d'emergència		Nom del propietari	Telèfon de contacte



### **3.3.2 Nuclis secundaris**

Es consideren nuclis secundaris tots aquells agregats de població, pedanies o urbanitzacions separades del nucli principal, considerat aquest com el que presenta la major part dels serveis,(o almenys l'Ajuntament). Les pàgines següents recullen, en forma de fitxa resum els trets més característics de cada un d'aquests nuclis per respondre en cas d'emergència.

No es considera l'existència de Nuclis secundaris.

S'adjunten plànols de delimitació de les urbanitzacions al Document 7.Cartografia específica.

Descripció dels accessos			
Amplada de vial	<input type="checkbox"/>	Tipus ferm	Pendent màxim
Vials interns			Cul-de-sacs
Amplada		Tipus ferm	Pendent màxim
Franja de protecció $\geq 25$ m	Sí <input type="checkbox"/>	Parcial <input type="checkbox"/>	No <input type="checkbox"/>
Manteniment franja i zones verdes		Bo <input type="checkbox"/>	Mitjà <input type="checkbox"/> Dolent <input type="checkbox"/>
Existència cases de fusta	Estat de les parcel·les	% parcel·les que compleixen condicions de protecció:	
<input type="checkbox"/> <input type="checkbox"/>		% parcel·les que NO compleixen condicions de protecció:	
Nombre d'habitatges		Nombre d'habitants:	
Xarxa d'hidrants		Sí <input type="checkbox"/>	No <input type="checkbox"/>
Punt de reunió			

## **Document 4. Procediments operatius per risc**

---

## 4 Procediments Operatius i de Protecció

### 4.1 Procediment operatiu

#### 4.1.1 Criteris d'activació. Nivells

##### PRE-ALERTA:

La pre-alerta es produeix, en general quan:

- És previsible un fenomen que pot produir situacions de risc per la població a mitjà termini.
- També es pot produir en maniobres en determinades instal·lacions (per exemple les derivades de control de preses que generen cabals propers a produir inundacions).

La pre-alerta no implica l'activació del Pla.

##### ALERTA:

El Pla s'activa en fase d'alerta, en general quan:

- S'informa de l'activació d'un Pla Especial de la Generalitat en fase d'alerta per afectació a la zona on es troba el municipi.
- Quan hi ha paràmetres objectius que fan preveure una situació d'emergència important a la població a curt termini.
- Davant d'emergències per riscos naturals que no afectin ni puguin afectar a persones, béns i vies de comunicació.
- En emergències en determinades instal·lacions o infraestructures que no puguin produir danys a l'exterior però que puguin produir alarma en la població.

##### EMERGÈNCIA:

El Pla s'activa en fase d'emergència, en general davant de les situacions següents:

- S'informa de l'activació en fase d'emergència d'un Pla Especial de la Generalitat en fase d'emergència per afectació a la zona on es troba el municipi.
- Davant d'emergències que puguin comportar, per la seva evolució, un greu risc per al municipi o danys a la població.

A l'annex 1 es detallen criteris concrets per riscos concrets.

#### 4.1.2 Tasques preventives i operatives associades a cadascun dels nivells

##### RISC BÀSIC / TERRITORIAL

<i>TASQUES PREVENTIVES I OPERATIVES ASSOCIADES AL RISC BÀSIC / TERRITORIAL</i>	
<b>PREALERTA</b>	<ul style="list-style-type: none"> <li>• Seguiment de la situació:</li> <li>• Comunicats del CECAT</li> <li>• Informació meteorològica: <a href="http://www.meteo.cat/prediccio/">http://www.meteo.cat/prediccio/</a></li> <li>• Estat de la xarxa viària: <a href="http://www.gencat.cat/transit/marcit_n.htm">http://www.gencat.cat/transit/marcit_n.htm</a></li> <li>• Responsable de l'activitat (en cas de risc per concentració de persones).</li> <li>• Mantenir els membres del Comitè d'Emergències Municipal informats.</li> <li>• Connectar i tenir a mà l'emissora de la Xarxa Rescat.</li> </ul>
<b>ALERTA</b>	<ul style="list-style-type: none"> <li>• Valorar la constitució del Comitè d'emergències municipal (veure ordre de trucades a la fitxa del CRA) i habilitar el CECOPAL.</li> <li>• Activar el Pla bàsic municipal i comunicar-ho al CECAT.</li> <li>• Activar els grups locals d'actuació que s'escaigui.</li> <li>• Informar els elements vulnerables.</li> <li>• Connectar i tenir a mà l'emissora de la Xarxa Rescat.</li> <li>• Fer seguiment de la situació i mantenir comunicació amb el CECAT.</li> </ul>
<b>EMERGÈNCIA 1</b> <b>EMERGÈNCIA 2</b>	<ul style="list-style-type: none"> <li>• Trucar al 112 si es necessita ajuda externa (bombers, mossos d'esquadra o SEM).</li> <li>• Constitució del Comitè d'emergències municipal (veure ordre de trucades a la fitxa del CRA) i habilitar el CECOPAL.</li> <li>• Avis als elements vulnerables i demanar si tenen necessitats especials.</li> <li>• Controlar el trànsit i l'accés a les zones afectades per l'emergència.</li> <li>• Obrir i habilitar els centres d'acollida i fer l'acolliment de la població afectada, si escau.</li> <li>• Col·laborar en les evacuacions, si escau.</li> <li>• En cas de ventades:             <ul style="list-style-type: none"> <li>• Tancar els següents espais públics:                 <ul style="list-style-type: none"> <li>◦ Pista Poliesportiva Municipal</li> <li>◦ Castèth de Les</li> </ul> </li> </ul> </li> <li>• Suspendre esdeveniments i activitats esportives i recreatives a l'aire lliure que puguin tenir risc per tempestes elèctriques o caiguda de branques o arbres.</li> <li>• Fer vigilància i neteja de la xarxa viària local i passos de vianants (arbres trencats, mobiliari urbà, runes, etc.).</li> <li>• Habilitar punts d'informació a la població.</li> <li>• Registre i organització dels voluntaris ocasionals.</li> <li>• Comunicar canvis de fase d'activació del Pla bàsic d'emergències municipal al CECAT i als integrants del Comitè d'emergències municipal.</li> </ul>

## RISC QUÍMIC

TASQUES PREVENTIVES I OPERATIVES ASSOCIADES AL RISC QUÍMIC	
ALERTA  EMERGÈNCIA	<ol style="list-style-type: none"><li>1. Activar el Pla d'actuació municipal per a accidents greus en establiments amb substàncies perilloses i comunicar-ho al CECAT.</li><li>2. Trucar al 112 si es necessita ajuda externa (bombers, mossos d'esquadra o SEM).</li><li>3. Constituir el Comitè d'emergències municipal (veure ordre de trucades a la fitxa del CRA) i habilitar el CECOPAL. Activar els grups locals d'actuació.</li><li>4. Connectar i tenir a mà l'emissora de la Xarxa Rescat.</li><li>5. Fer seguiment de la situació i mantenir comunicació amb el CECAT.</li><li>6. Avis als elements vulnerables comunicant les mesures d'autoprotecció que s'estableixin des de la direcció del Plaseqcat, en cas de dubte, recomanar el confinament tant per a les zones d'intervenció com d'alerta fins a l'arribada dels cossos d'emergència, i demanar si tenen necessitats especials.</li><li>7. Controlar el trànsit i l'accés a les zones afectades per l'emergència.</li><li>8. Suspendre esdeveniments públics i altres activitats dins la zona afectada.</li><li>9. Obrir i habilitar els centres d'acollida i fer l'acolliment de la població afectada, si escau.</li><li>10. Col·laborar en les evacuacions que siguin necessàries.</li><li>11. Fer l'avitallament dels elements vulnerables amb concentració de persones que no siguin autosuficients si el confinament és llarg.</li><li>12. Comunicar canvis de fase d'activació del Pla d'actuació municipal al CECAT i als integrants del Comitè d'emergències municipal.</li></ol>

## RISC D'INCENDI FORESTAL

TASQUES PREVENTIVES I OPERATIVES ASSOCIADES AL RISC D'INCENDI FORESTAL	
PREALERTA	<ul style="list-style-type: none"><li>• Seguiment de la informació:<ul style="list-style-type: none"><li>◦ Comunicats del CECAT</li><li>◦ Perill d'incendi forestal: <a href="http://www.gencat.cat/medinatural/incendis/mapaperill/">http://www.gencat.cat/medinatural/incendis/mapaperill/</a></li><li>◦ Informació meteorològica: <a href="http://www.meteo.cat/prediccio/">http://www.meteo.cat/prediccio/</a></li><li>◦ Estat de la xarxa viària: <a href="http://www.gencat.cat/transit/marcit_n.htm">http://www.gencat.cat/transit/marcit_n.htm</a></li><li>◦ Connectar i tenir a mà l'emissora de la Xarxa Rescat.</li></ul></li><li>• Vigilància de les següents zones d'especial risc situades en el front del bosc afectat per l'incendi:<ul style="list-style-type: none"><li>• Nucli Urbà, riba dreta</li><li>• Era Baronia</li><li>• Zona d'Activitats Turístiques</li><li>• P.I. Piscifactoria</li></ul></li></ul>

**TASQUES PREVENTIVES I OPERATIVES ASSOCIADES AL  
RISC D'INCENDI FORESTAL**

<b>ALERTA</b>	1. Activar el Pla d'actuació municipal per incendis forestals i comunicar-ho al CECAT.
<b>EMERGÈNCIA 1</b>	2. Trucar al 112 si es detecta un incendi.
<b>EMERGÈNCIA 2</b>	3. Constituir el Comitè d'emergències municipal (veure ordre de trucades a la fitxa del CRA) i habilitar el CECOPAL. Activar els grups locals d'actuació. 4. Connectar i tenir a mà l'emissora de la Xarxa Rescat. 5. Fer seguiment de la situació (font del punt anterior) i mantenir comunicació amb el CECAT. 6. Controlar el trànsit i l'accés a les zones afectades per l'incendi. 7. Avis als elements vulnerables, transmetre la mesura d'autoprotecció que estableixi bombers i demanar si tenen necessitats especials. 8. Obrir i habilitar els centres d'acollida i fer l'acolliment de la població afectada, si escau. 9. Col·laborar en les evacuacions, si escau. 10. Habilitar punts d'informació a la població. 11. Preparar l'avituellament dels grups locals que treballin en l'incendi. 12. Registre i organització dels voluntaris ocasionals 13. Comunicar canvis de fase d'activació del Pla d'actuació municipal al CECAT i als integrants del Comitè d'emergències municipal.

## RISC D'INUNDACIONS

**TASQUES PREVENTIVES I OPERATIVES ASSOCIADES AL  
RISC D'INUNDACIONS**

<b>PREALERTA</b>	<ul style="list-style-type: none"> <li>• Seguiment de la informació:             <ul style="list-style-type: none"> <li>◦ Comunicats del CECAT</li> <li>◦ Informació meteorològica: <a href="http://www.meteo.cat/prediccio/">http://www.meteo.cat/prediccio/</a></li> <li>◦ Estacions d'aforament: <a href="http://aca-web.gencat.cat/">http://aca-web.gencat.cat/</a> o <a href="http://195.55.247.237/saihebro/">http://195.55.247.237/saihebro/</a></li> <li>◦ Estat de la xarxa viària: <a href="http://www.gencat.cat/transit/marcit_n.htm">http://www.gencat.cat/transit/marcit_n.htm</a></li> </ul> </li> <li>• Connectar i tenir a mà l'emissora de la Xarxa Rescat.</li> <li>• Vigilància de les següents zones d'especial risc o punts d'aforament:             <ul style="list-style-type: none"> <li>◦ Desembocadura del Gotèr des Neres (Neoelectra)</li> </ul> </li> <li>• Les següents actuacions concretes en els següents punts conflictius:             <ul style="list-style-type: none"> <li>◦ Control i col·locació de sacs terrers al Carrer Paissas (àrea de l'escola)</li> <li>◦ Ampliar la zona a tot el carrer Paissas</li> <li>◦ Control a la Plaça dera Constitucion.</li> </ul> </li> <li>• Avisar aquelles persones que facin activitats a la llera del riu. En concret:             <ul style="list-style-type: none"> <li>◦ Escola Can Cladellas</li> <li>◦ Espai Jove Escorxador</li> <li>◦ Camp Municipal de futbol</li> </ul> </li> </ul>
------------------	---

TASQUES PREVENTIVES I OPERATIVES ASSOCIADES AL  
RISC D'INUNDACIONS

ALERTA

EMERGÈNCIA 1

EMERGÈNCIA 2

- Activar el Pla d'actuació municipal per inundacions i comunicar-ho al CECAT.
- Trucar al 112 si es necessita ajuda externa (bombers, mossos d'esquadra o SEM).
- Constituir el Comitè d'emergències municipal (veure ordre de trucades a la fitxa del CRA) i habilitar el CECOPAL. Activar els grups locals d'actuació.
- Verificar el funcionament de l'emissora de la Xarxa Rescat.
- Fer seguiment de la situació (fonts del punt anterior), seguir la vigilància i mantenir comunicació amb el CECAT.
- Les següents actuacions concretes en els següents punts conflictius:
  - Control i col·locació de sacs terrers al Carrer Paissas (àrea de l'escola)
  - Ampliar la zona a tot el carrer Paissas
  - Control a la Plaça dera Constitucion.
- Senyalitzar, tallar o controlar les següents vies de la xarxa viària:
  - C/d'Aran
  - P. Marcatosa
  - C/ de Carrèra
  - C/Paissas
- Tancar els següents espais públics:
  - Pista Poliesportiva Municipal
  - CEIP Estudi Alejandro Casona
  - IES d'Ostalaria de Les
  - Residencia de Les
  - Sala Polivalent
- Suspènre els esdeveniments públics a l'aire lliure que puguin tenir risc per tempestes elèctriques o caiguda de branques o arbres.
- Suspènre activitats esportives i recreatives al riu i controlar l'accés al passeig i els carrers paral·lels al riu.
- Avís als elements vulnerables i demanar si tenen necessitats especials.
- Fer vigilància i neteja de la xarxa viària local (treure fang i arbres trencats).
- Obrir i habilitar els centres d'acollida i fer l'acolliment de la població afectada, si escau.
- Col·laborar en les evacuacions que siguin necessàries.
- Registre i organització dels voluntaris ocasionals.
- Comunicar canvis de fase d'activació del Pla d'actuació municipal al CECAT i als integrants del Comitè d'emergències municipal.



## RISC QUÍMIC EN EL TRANSPORT DE MERCADERIES PERILLOSES

<i>TASQUES PREVENTIVES I OPERATIVES ASSOCIADES AL RISC QUÍMIC EN EL TRANSPORT DE MERCADERIES PERILLOSES</i>	
<b>ALERTA</b>  <b>EMERGÈNCIA</b>	<ul style="list-style-type: none"><li>• Activar el Pla d'actuació municipal per a accidents en el transport de mercaderies perilloses i comunicar-ho al CECAT.</li><li>• Trucar al 112 si es necessita ajuda externa (bombers, mossos d'esquadra o SEM).</li><li>• Constituir el Comitè d'emergències municipal (veure ordre de trucades a la fitxa del CRA) i habilitar el CECOPAL. Activar els grups locals d'actuació.</li><li>• Connectar i tenir a mà l'emissora de la Xarxa Rescat.</li><li>• Fer seguiment de la situació i mantenir comunicació amb el CECAT.</li><li>• Avís als elements vulnerables comunicant les mesures d'autoprotecció que s'estableixin des de la direcció del Transcat, en cas de dubte, recomanar el confinament, provisionalment <b>500 metres a la rodona</b> de la zona de l'accident, i demanar si tenen necessitats especials.</li><li>• Controlar el trànsit i l'accés a les zones afectades per l'emergència.</li><li>• Obrir i habilitar els centres d'acollida i fer l'acolliment de la població afectada, si escau.</li><li>• Col·laborar en les evacuacions que siguin necessàries.</li><li>• Fer l'avitallament dels elements vulnerables amb concentració de persones que no siguin autosuficients si el confinament és llarg.</li><li>• Comunicar canvis de fase d'activació del Pla d'actuació municipal al CECAT i als integrants del Comitè d'emergències municipal.</li></ul>

## RISC DE NEVADES

### TASQUES PREVENTIVES I OPERATIVES ASSOCIADES AL RISC DE NEVADES

#### PREALERTA

- Seguiment de la informació:
  - Comunicats del CECAT
  - Informació meteorològica: <http://www.meteo.cat/prediccio/>
  - Estat de la xarxa viària: [http://www.gencat.cat/transit/marcit\\_n.htm](http://www.gencat.cat/transit/marcit_n.htm)
- Connectar i tenir a mà l'emissora de la Xarxa Rescat.
- Fer seguiment de la situació nivometeorològica als punts següents:
  - Parc de Bompiers de Les
- Comprovar la disponibilitat de fundents als magatzems:
  - Brigada Municipal d'Obres
- Comprar més fundents, si és necessari, a:
  - Iberpotash, S.A. 93 868.28.03 – 93 869.52.96
- Distribuir fundents als següents punts i rutes:
  - Punts de distribució de fundents:
    - Aparcament d'autocars a la N-260
    - Plaça deth Haro
  - Rutes de distribució de fundents:
    - C/d'Aran
    - C/ de Carrèra
    - C/ Paissas
    - P. dera Eglèisa
- Posar fundents a disposició de la població en els següents punts:
  - Aparcament d'autocars a la N-260
  - Plaça deth Haro
- Senyalitzar els següents punts conflictius per risc de glaçades:
  - C/d'Aran
  - P. dera Eglèisa
  - C/ deth Castèth
- Habilitar zones d'aparcaments de vehicles a:
  - Aparcament d'Autocars a la N-260
  - P. dera Eglèisa
  - CEIP Estudi Alejandro Casona
- Revisar l'estat dels grups electrògens disponibles a:
  - Parc de Bompiers de Les

## TASQUES PREVENTIVES I OPERATIVES ASSOCIADES AL RISC DE NEVADES

### ALERTA

### EMERGÈNCIA 1

### EMERGÈNCIA 2

- Activar el Pla d'actuació municipal per nevades i comunicar-ho al CECAT.
- Trucar al 112 si es necessita ajuda externa (bombers, mossos d'esquadra o SEM).
- Constituir el Comitè d'emergències municipal (veure ordre de trucades a la fitxa del CRA) i habilitar el CECOPAL. Activar els grups locals d'actuació.
- Connectar i tenir a mà l'emissora de la Xarxa Rescat.
- Fer seguiment de la situació (fonts del punt anterior), vigilància dels gruixos de neu i mantenir comunicació amb el CECAT.
- Neteja, i distribució de fundents si escau, als següents punts i rutes:
- Punts a netejar la neu:
  - Av. Catalunya
- Rutes de neteja:
  - Prioritat 1:
    - C/Paissas
    - C/ de Carrèra
    - P. dera Eglèisa
    - C/ la Caleta
    - C/ deth Castèth
    - C/ de Carrera
    - C/ d'Aran
    - Baixada de Sant Jaume
  - Prioritat 2:
    - En el cas que el servei del Conselh Generau no hagi fet la N-260, es tornarà al Parc de Bombers per aquesta via.
- Senyalitzar, tallar o controlar les següents vies de la xarxa viària:
  - Baixada de Sant Jaume
  - C/ deth Castèth
- Tancar els següents espais públics:
  - Escola i Institut
  - Pista poliesportiva municipal
- Suspènre esdeveniments públics, activitats esportives i recreatives a l'aire lliure.
- Avis als elements vulnerables i demanar si tenen necessitats especials.
- Demanar la col·laboració de la població pel que fa a la neteja de les voreres i terrats.
- Obrir i habilitar els centres d'acollida i fer l'acolliment de la població afectada, si escau.
- Col·laborar en les evacuacions que siguin necessàries.
- Registre i organització dels voluntaris ocasionals.
- Comunicar canvis de fase d'activació del Pla d'actuació municipal al CECAT i als integrants del Comitè d'emergències municipal.

## RISC SÍSMIC

TASQUES PREVENTIVES I OPERATIVES ASSOCIADES AL RISC SÍSMIC	
PREALERTA	<ul style="list-style-type: none"> <li>• Seguiment de la informació:               <ul style="list-style-type: none"> <li>○ Comunicats del CECAT</li> <li>○ Institut Cartogràfic i Geològic de Catalunya: <a href="http://www.igc.cat/web/ca/terratremols.php">http://www.igc.cat/web/ca/terratremols.php</a></li> <li>○ Estat de la xarxa viària: <a href="http://www.gencat.cat/transit/marcit_n.htm">http://www.gencat.cat/transit/marcit_n.htm</a></li> </ul> </li> <li>• Connectar i tenir a mà l'emissora de la Xarxa Rescat.</li> </ul>
ALERTA  EMERGÈNCIA 1  EMERGÈNCIA 2	<ul style="list-style-type: none"> <li>• Activar el Pla d'actuació municipal per sismes i comunicar-ho al CECAT.</li> <li>• Trucar al 112 si es necessita ajuda externa (bombers, mossos d'esquadra o SEM).</li> <li>• Constituir el Comitè d'emergències municipal (veure ordre de trucades a la fitxa del CRA) i habilitar el CECOPAL. Activar els grups locals d'actuació.</li> <li>• Connectar i tenir a mà l'emissora de la Xarxa Rescat.</li> <li>• Fer seguiment de la situació i mantenir comunicació amb el CECAT.</li> <li>• Avís als elements vulnerables i demanar si tenen necessitats especials.</li> <li>• Controlar el trànsit i l'accés a les zones afectades.</li> <li>• Inspecció dels edificis de major risc del municipi per detectar possibles danys:               <ul style="list-style-type: none"> <li>○ Equipaments públics: veure llistat d'elements vulnerables</li> <li>○ Edificis de més de 5 plantes: veure llistat d'elements vulnerables</li> <li>○ Edificis més antics: veure llistat d'elements vulnerables</li> <li>○ Edificis singulars: veure llistat d'elements vulnerables</li> </ul> </li> <li>• Suspendre esdeveniments públics i altres activitats, si escau.</li> <li>• Obrir i habilitar els centres d'acollida i fer l'acolliment de la població afectada, si escau.</li> <li>• Col·laborar en les evacuacions que siguin necessàries.</li> <li>• Registre i organització dels voluntaris ocasionals</li> <li>• Comunicar canvis de fase d'activació del Pla d'actuació municipal al CECAT i als integrants del Comitè d'emergències municipal.</li> </ul>

### 4.1.3 Avisos: organització, sistemes i recorreguts d'avís

Risc	Responsable	Mitjans	Destinataris
Inuncat		Megafonia	Veïns Riba dreta d'Arriu Garona
Inuncat		Punt de control	C/Aran
Químic	(Sistema de Sirenes de P.C.)	Sirenes	Tots els veïns
Accident MMPP	Responsable Ordre	Megafonia	Elements situats a 500 m del punt de l'accident

#### 4.1.4 Procediments de relació i d'integració amb els plans d'àmbits superior

El pla de protecció civil preveu la integració i coordinació amb altres plans d'àmbit superior que es poguessin activar de forma simultània amb el pla. Aquesta coordinació es reflecteix, bàsicament, en els següents aspectes:

<i>Fase emergència</i>	<i>Responsable</i>	<i>Acció</i>	<i>Mitjà</i>
<b>Prèvia</b>	CRA	Recepció <b>d'avisos</b> que podrien motivar l'activació	Telèfon
<b>Inici</b>	Alcalde o persona que delegui	Comunicar <b>activació</b> del Pla al CECAT	Telèfon, Correu electrònic o Xarxa Rescat
<b>Durant</b>	CRA o coordinador municipal	Sol·licitud <b>d'ajuda</b> externa, si escau al 112	Telèfon
	Alcalde o persona que delegui	<b>Intercanvi</b> informació amb el CECAT	Telèfon, Correu electrònic o Xarxa Rescat
	Grups locals d'actuació	<b>Col·laboració</b> amb cossos d'emergència	Presencialment
<b>Fi</b>	Alcalde o persona que delegui	Comunicar <b>desactivació</b> Pla al CECAT	Telèfon, Correu electrònic o Xarxa Rescat

## 4.2 Mesures de protecció a la població

### 4.2.1 Execució de l'evacuació

L'evacuació consisteix a desplaçar la població afectada a una zona segura.

La responsabilitat de donar l'ordre d'evacuació recau en l'alcalde. Quan un pla especial de la Generalitat està activat, aquesta responsabilitat recau en última instància en la direcció del Pla especial.

Els principals riscos que poden motivar l'evacuació són:

- **Incendis** forestals de zones no segures
- **Inundació** a zones que es podrien veure afectades
- Moviments **sísmics** que han afectat edificis.

#### 4.2.2 Zones d'allunyament

L'allunyament consisteix a desplaçar la població afectada a una zona segura de forma temporal.

Possibles zones d'allunyament:

Risc	Evacuació de:	Zona segura
Incendi Forestal	Escola i Institut	Sala polivalent / Ajuntament
Inuncat	Hotels àrea afectada i Residència	Hotels a la N-260

#### 4.2.3 Pautes de confinament

El confinament consisteix a refugiar-se, tancar totes les obertures i entrades de les edificacions (portes, persianes, porticons) i situar-se al més lluny possible de l'origen del risc.

Com a norma general, el confinament és la mesura més segura tret que les autoritats valorin altres indicacions.

Els riscos en els quals és més previsible un confinament són:

- **Incendis forestals**, que afecten zones segures (franja perimetral i jardineria piròfuga).
- **Inundacions**, per a les zones elevades i els pisos superiors d'edificis.
- **Fuites químiques** a l'atmosfera, per accidents en el transport o indústries químiques.
- **Nevades**, en tots els casos.

#### 4.2.4 Control d'accessos

L'objectiu del control d'accessos és impedir que persones i vehicles aliens a la gestió de l'emergència puguin entrar en la zona de risc. D'aquesta manera s'impedeix que aquestes persones es posin en perill i es garanteix que no destorben els grups actuant a la zona de risc. Pot ser necessari, en el seu cas, el control i l'ordenació del trànsit en les zones adjacents, amb l'objecte de facilitar l'arribada de nous recursos.

S'estableix control d'accessos als punts següents:

Risc	Supòsit	Punt	Rutes alternatives
Inuncat	Inundació Arriu Garona	Rotonda d'accés des de Bossòst	No hi ha
Inuncat	Inundació Arriu Garona	C/d'Aran	N-260 Pont del P.I. Escamunt Pont dera Lana
Inuncat			

#### 4.2.5 Centres d'acollida. Tipologia.

CODI	Nom	Responsable	Tipus	Adreça	Localització	Localització Y	Capacitat	Cuina	Dutxes	Llits	Calefacció
CA-01	Sala Polivalent		Centre d'acollida	Parking Sant Cristòbal	0	0	0	0	0	0	0
CA-02	CEIP Estudi Alejandro Casona		CEIP	c/Els Banys, s/n	312818.9853	4742266.9756	0	0	0	0	0
CA-03	Càmping Cauarca		Càmping	Carrer Paissas, s/n	312609.5863	4741913.0213	0	0	0	0	0
CA-04	IES d'Ostalaria de Les- Val d'Aran		IES	c/Els Banys, s/n	312940.827	4742336.3551	0	0	0	0	0
CA-05	Residència Les		Residència	Pl. dera Generalitat, 1	0	0	0	0	0	100 places	0
CA-06	Biblioteca Municipal		Edifici Municipal	Pl. dera Eglèisa	313034	4742487	0	0	0	0	0
CA-07	Borda Guilhamuc		Hotel	C/Era Carrera, 10	0	0	bordaguilhamuc@gmail.com	0	0	7 places	0
CA-08	Termes Baronia de Les		Balneari	Camí dera Lana s/n	0	0	info@termasbaroniadeles.com	0	0	0	0
CA-09	Ostau dera Nheu		Hotel	N-230	0	0	0	0	0	50 places	0
CA-10	Hotel Talabart		Hotel	c/Banys de Muser, 1	0	0	0	0	0	50 places	0
CA-11	Hotel Europa		Hotel	c/ Aran, 8	0	0	0	0	0	60 places	0
CA-12	Hotel Joan Canejan		Hotel	c/Sant Jaume, 27	0	0	0	0	0	60 places	0

CODI	Nom	Responsable	Tipus	Adreça	Localització	Localització Y	Capacitat	Cuina	Dutxes	Llits	Calefacció
CA-13	Alberg Matacabòs		Hotel	C/ Sant Jaume s/n	0	0	0	0	0	52 places	0
CA-14	Casa Es Neres		Hotel	c/ Banys, 19	0	0	0	0	0	0	0
CA-15	Casa Es Neres (Apartaments)		Hotel	c/ dera Tuta	0	0	0	0	0	24 places	0



## **Document 5. Fitxes d'actuació**

---

## **5 Fitxes d'actuació**

S'incorporen a continuació les Fitxes d'actuació per a cada un dels membres actuants en cas d'emergència. Aquestes fitxes haurien de ser reproduïdes i lliurades als responsables (i substituïts) de cada una de les funcions en cas d'activació del Pla d'Emergència Municipal.

## 5.1 FITXA D'ACTUACIÓ PEL CENTRE RECEPTOR D'ALARMES (CRA)

TIPUS D'EMERGÈNCIA	ALERTA	EMERGÈNCIA	Instruccions específiques
General	Rebre l'avís d'emergència i compilar tota la informació possible.		
	Realitzar els avisos necessaris per a activar l'ajuda externa, si escau: bombers, serveis sanitaris d'urgència, etc.		Trucada al 112 i als serveis necessaris.
	En cas que el Pla s'activi de manera formal, ha d'avisar als membres del Consell Assessor i el Gabinet d'Informació.		
	Verificar avís.	Mantenir comunicació amb l'ajuda externa.	
	Activar el pla de comunicació amb aquest ordre de trucades:		
	1r CECAT 2n Coordinador municipal d'emergències 3r Cap del Grup local d'ordre i avisos a la població 4t Cap del Grup local d'intervenció 5è Cap del Grup local logístic i d'acollida 6è Cap del Grup local sanitari 7è Consell Assessor 8è Gabinet d'Informació 9è Representant municipal al Pla de la Generalitat que correspongui		Es notifica l'alerta i si cal, es confirma després d'avaluar la situació.
			Notificació mitjançant trucada d'emergències.
			Notificació mitjançant trucada telefònica.
Mantenir informat puntualment al coordinador municipal de l'emergència			
Comunicar el fi de l'emergència a totes les entitats notificades.		Seguir el mateix ordre d'avisos al pla de comunicació.	

## 5.2 FITXA D'ACTUACIÓ PEL COORDINADOR MUNICIPAL DE L'EMERGÈNCIA

TIPUS D'EMERGÈNCIA	ALERTA	EMERGÈNCIA	Instruccions específiques
General	Rebre l'avís d'emergència del CRA.		
	Avisar a l'alcalde i mantenir el contacte.		Trucar a l'alcalde, fer una valoració inicial i en cas d'activar-se el Pla, comunicar-ho al CECAT (93 551 72 85) i al CRA.
	Fer el seguiment de l'emergència i coordinar els diferents serveis municipals.		
	Confirmar que s'ha avisat al 112.		Verificar amb el CRA.
	Donar les ordres d'activació del grup local d'ordre i avisos a la població, Consell Assessor i Gabinet d'Informació.	Donar les ordres d'activació de tots els grups d'emergència.	Directament o a través del CRA.
	Coordinar l'execució de les accions per controlar l'emergència.		Directament o a través del CRA.
	Confirmar que s'ha fet la notificació de l'emergència al CECAT.		Directament o a través del CRA.
	Proposar a l'alcalde un canvi del nivell d'activació.		Amb el CECOPAL.
	Controlar les operacions de mitigació de l'emergència i d'informació.		
	Confirmar la fi de l'emergència i la seva comunicació interna i externa.		Directament o a través del CRA.

### 5.3 FITXA D'ACTUACIÓ PER A L'ALCALDE / RESPONSABLE MUNICIPAL DE L'EMERGÈNCIA

<i>TIPUS D'EMERGÈNCIA</i>	<i>Funcions</i>
General	Mantenir-se informat sobre la situació a través del coordinador Municipal de l'Emergència.
	Activar el Pla municipal d'emergències.
	Decidir el canvi de nivell d'activació del Pla, si escau.
	Constituir el CECOPAL i convocar el Comitè Municipal d'Emergències a través del CRA.
	Prendre mesures preventives, si escau. Ordenar: - Avisos a la població, especialment als elements vulnerables. - Tasques d'evacuació i acollida.
	Requerir a les entitats privades i als particulars la col·laboració necessària.
	Desactivar el Pla Municipal-

#### 5.4 FITXA D'ACTUACIÓ PER AL REPRESENTANT MUNICIPAL AL PLA AUTONÒMIC

<i>TIPUS D'EMERGÈNCIA</i>	<i>Funcions</i>
General	Mantenir-se localitzable al telèfon per si se'l requereix.
	Si ho requereix el DIRECTOR DEL PLA AUTONÒMIC, desplaçar-se al CECAT o mantenir-s'hi en comunicació.
	Incorporar-se al CECAT com a part del CONSELL ASSESSOR del PLA AUTONÒMIC.
	Mantenir comunicacions entre CECOPAL i Consell Assessor del PLA AUTONÒMIC.

## 5.5 FITXA D'ACTUACIÓ PER AL CAP DEL GRUP LOCAL SANITARI

<i>TIPUS D'EMERGÈNCIA</i>	<i>Funcions</i>
General	Mantenir-se localitzable al telèfon per si se'l requereix.
	Procurar l'assistència sanitària a possibles ferits des del dispensari municipal o lloc d'acollida, si es disposa de personal sanitari, fins a l'arribada dels Serveis d'Emergències Mèdiques (SEM).
	Dirigir-se al CECOPAL quan el convoquin-
	Fer el seguiment de persones assistides i conèixer la seva ubicació i estat.
	Mantenir informat al COORDINADOR MUNICIPAL.

## 5.6 FITXA D'ACTUACIÓ PER AL CAP DEL GRUP LOCAL DE LOGÍSTICA I ACOLLIDA

TIPUS D'EMERGÈNCIA	Funcions
General	Mantenir-se localitzable al telèfon per si se'l requereix.
	Vetllar per la provisió d'avitallaments o altres recursos a petició de l'ALCALDE.
	<p>En cas d'evacuacions:</p> <ul style="list-style-type: none"> <li>○ Establir lloc d'acollida d'acord amb el nombre de persones a acollir i d'acord amb el CAP DE GRUP D'ORDRE I AVISOS i ALCALDE.</li> <li>○ Donar instruccions al grup d'acollida perquè prepari l'espai.</li> <li>○ Donar instruccions al grup logístic perquè prepari avituallaments.</li> <li>○ Assegurar que es designa una persona per portar el registre de persones acollides.</li> <li>○ Vetllar per si existeixen necessitats mèdiques o farmacèutiques en el lloc d'acollida i traslladar-ho al CAP DE GRUP SANITARI perquè ho gestioni o sol·liciti suport a través del 112.</li> </ul>
	En cas de detectar altres necessitats no disponibles en el municipi, comunicar-ho al COORDINADOR MUNICIPAL.
	Assegurar la correcta gestió de voluntaris ocasionals (registre, assignar responsable,...).
	Dirigir-se al CECOPAL quan el convoquin.
	Mantenir informat al COORDINADOR MUNICIPAL.
Inundació	<p>Aportar sacs terrers i NewJerseys a les zones de contenció de l'aigua (C/Paissàs)</p> <p>Acollida d'afectats i acolliment a Centres d'Acollida establerts fóra de la zona inundable.</p>



## 5.7 FITXA D'ACTUACIÓ PER AL CAP DEL GRUP LOCAL D'ORDRE I AVISOS A LA POBLACIÓ

<i>TIPUS D'EMERGÈNCIA</i>	<i>Funcions</i>
General	Mantenir-se localitzable al telèfon per si se'l requereix.
	Fer el seguiment de l'evolució de l'emergència
	Dirigir-se al CECOPAL quan el convoquin.
	Vetllar perquè es realitzin les comunicacions a població (telefònicament, rutes d'avís,...) segons indicacions de l'ALCALDE.
	Establir controls d'accessos per impedir accés a persones no autoritzades o per la seva seguretat, en coordinació amb Mossos d'Esquadra.
	Executar evacuacions, segons ordeni Bombers i en coordinació amb Mossos d'Esquadra.
	Mantenir informat al COORDINADOR MUNICIPAL.

## 5.8 FITXA D'ACTUACIÓ PER AL CAP DEL GRUP LOCAL D'INTERVENCIÓ

<i>TIPUS D'EMERGÈNCIA</i>	<i>Funcions</i>
Incendi forestal	Mantenir-se localitzable al telèfon per si se'l requereix.
	Informar els voluntaris de l'ADF de la situació d'alerta.
	Fer d'enllaç entre CECOPAL i ADF.
	Dirigir-se al CECOPAL quan el convoquin.
	Organitzar relleus quan sigui necessari.
	En cas que requereixin avituallaments, comunicar-ho al CAP DE GRUP LOGÍSTIC.
	Mantenir informat al COORDINADOR MUNICIPAL.

## 5.9 FITXA D'ACTUACIÓ PER AL CAP DEL GABINET D'INFORMACIÓ

<i>TIPUS D'EMERGÈNCIA</i>	<i>Funcions</i>
General	Ha de contactar amb l'alcalde. Ha de demanar-li informació i instruccions. Si l'alcalde constitueix el CECOPAL, ha de desplaçar-s'hi.
	Ha de centralitzar, coordinar i preparar la informació que rep del Comitè d'Emergència, sobre l'emergència i facilitar-la a la població, als grups actuants o a altres administracions a través dels mitjans de comunicació.
	Ha de difondre les ordres, informació i consells d'autoprotecció adequats a la població durant la situació de risc.

## **Document 6. Directori telefònic i catàleg de mitjans i recursos**

---

## 6 Catàleg de recursos disponibles per l'emergència

### 6.1 Directori telefònic

#### 6.1.1 Organigrama municipal de l'emergència

<i>Nom</i>	<i>Nom / Càrrec operatiu</i>	<i>Càrrec habitual</i>	<i>Telèfon de contacte en cas d'emergència</i>
Emili Medan Ané	Alcalde/Director	Alcalde	629 188 506
	Substitut		
	Substitut Representant Municipal		
Andreu Cortés Labried	Coordinador municipal de l'emergència	Pompier voluntari	649 523 885
	Substitut del Coordinador municipal de l'emergència		
Antonio Barrau Condó	Cap del grup local logístic i d'acollida	Còsso	678675680
Francesc Xavier Boya Alos	Substitut Cap del grup local logístic i d'acollida	Còsso	649 676 551
Mario Garicano	Responsable Voluntaris	Jutge de Pau	9766480007
Juan Farrera Velardo	Cap del grup local d'ordre i avisos	Brigada Municipal	619 099 274
Miguel Barrau Condó	Substitut Grup d'Ordre i Avisos	Brigada Municipal	
Mossos d'esquadra. Comissaria	Serveis d'ordre públic	Mossos d'Esquadra	112 / 973357285
Juan Antonio Sanchez Alarcón	Cap Grup Local d'intervenció	Cap de Bompiers Val d'Aran	616958500
	Suport extern intervenció	Bombers, Parc	112 /973640080
	Suport extern intervenció	ADF Val d'Aran	
David Moreno Morales	Cap del grup local sanitari	Sots-cap de Bompiers voluntaris de Les	663692285
Hector Cardet Ezquerra	Substitut Cap del grup local sanitari	Pompier Voluntari	619 910 870
Almansa Artiga M.	Membre del Grup Local Sanitari	Farmàcia	973647244
Antonio Sanz Sanz	Suport extern sanitari	Centre d'Atenció Sanitària	973 64 82 29
CAP Vielha	Suport extern sanitari		973 64 00 04

Nom	Nom / Càrrec operatiu	Càrrec habitual	Telèfon de contacte en cas d'emergència
Espitau Val d'Aran	Suport extern sanitari		973 64 00 04
	Suport extern sanitari	Creu Roja	
	Suport extern sanitari	SEM / Bompiers emergències	112
Antonio Cuito Ané	Cap del Grup local de seguretat hidràulica i ambiental	Tècnic Forestal	669 037 966
Miriam Boya Castet	Gabinet d'informació	Administrativa	938 648 056
Maria José Romero	Substitut del Cap del Gabinet d'informació	Administrativa	687 887 102

## COMPOSICIÓ DELS GRUPS:

### Grup Local d'Intervenció<sup>1</sup>

Nom	Nom / Càrrec operatiu	Càrrec habitual	Telèfon de contacte en cas d'emergència
Juan Antonio Sanchez Alarcón	Cap Grup Local d'intervenció	Cap de Bompiers Val d'Aran	112 / 973 640 080
0	Suport extern intervenció	Bombers, Parc	112
0	Suport extern intervenció	ADF Val d'Aran	0

### Grup Local Logístic i d'Acollida

Nom	Nom / Càrrec operatiu	Càrrec habitual	Telèfon de contacte en cas d'emergència
Antonio Barrau Condó	Cap del grup local logístic i d'acollida	Còsso	678675680
Francesc Xavier Boya Alos	Substitut Cap del grup local logístic i d'acollida	Còsso	649 676 551
Mario Garicano	Responsable Voluntaris	Jutge de Pau	9766480007

<sup>1</sup> Les ADF únicament poden actuar en cas d'Incendi Forestal

*Grup Local d'Ordre i Avisos a la Població*

<i>Nom</i>	<i>Nom / Càrrec operatiu</i>	<i>Càrrec habitual</i>	<i>Telèfon de contacte en cas d'emergència</i>
Juan Farrera Velardo	Cap del grup local d'ordre i avisos	Brigada Municipal	619 099 274
Miguel Barrau Condó	Substitut Grup d'Ordre i Avisos	Brigada Municipal	0
Mossos d'esquadra. Comissaria	Serveis d'ordre públic	Mossos d'Esquadra	112 / 973357285
Polícia Nacional	0	Polícia	973648014

*Grup Local Sanitari*

<i>Nom</i>	<i>Nom / Càrrec operatiu</i>	<i>Càrrec habitual</i>	<i>Telèfon de contacte en cas d'emergència</i>
David Moreno Morales	Cap del grup local sanitari	Sots-cap de Bombers voluntaris de Les	663692285
Hector Cardet Ezquerria	Substitut Cap del grup local sanitari	Bombers Voluntari	619 910 870
Almansa Artiga M.	Membre del Grup Local Sanitari	Farmàcia	973647244
Antonio Sanz Sanz	Suport extern sanitari	Centre d'Atenció Sanitària	973 64 82 29
CAP Vielha	Suport extern sanitari	0	973 64 00 04
Espitau Val d'Aran	Suport extern sanitari	0	973 64 00 04
0	Suport extern sanitari	Creu Roja	0
0	Suport extern sanitari	SEM / Bombers emergències	112

*Grup Local d'Informació*

<i>Nom</i>	<i>Nom / Càrrec operatiu</i>	<i>Càrrec habitual</i>	<i>Telèfon de contacte en cas d'emergència</i>
Miriam Boya Castet	Gabinet d'informació	Administrativa	938 648 056
Maria José Romero	Substitut del Cap del Gabinet d'informació	Substitut del Cap del Gabinet d'informació	687 887 102

*Representant al Pla Autonòmic*

<i>Nom</i>	<i>Nom / Càrrec operatiu</i>	<i>Càrrec habitual</i>	<i>Telèfon de contacte en cas d'emergència</i>
Emili Medás i Ané	Alcalde/Director	Alcalde	629 188 506
	Substitut		
	Substitut Representant Municipal		

*Consell Assessor*

<i>NOM</i>	<i>CÀRREC</i>	<i>Càrrec Habitual</i>	<i>Telèfon</i>
Andreu Cortés Labried	Coordinador municipal de l'emergència	Pompier voluntari	649 523 885
Antonio Barrau Condó	Cap del grup local logístic i d'acollida	Còsso	678675680
Francesc Xavier Boya Alos	Substitut Cap del grup local logístic i d'acollida	Còsso	649 676 551
Mario Garicano	Responsable Voluntaris	Jutge de Pau	9766480007
Juan Farrera Velardo	Cap del grup local d'ordre i avisos	Brigada Municipal	619 099 274
Miguel Barrau Condó	Substitut Grup d'Ordre i Avisos	Brigada Municipal	0
Juan Antonio Sanchez Alarcón	Cap Grup Local d'intervenció	Cap de Bompiers Val d'Aran	616958500
David Moreno Morales	Cap del grup local sanitari	Sots-cap de Bompiers voluntaris de Les	663692285
Antonio Cuito Ané	Cap del Grup local de seguretat hidràulica i ambiental	Tècnic Forestal	669 037 966
Miriam Boya Castet	Gabinet d'informació	Administrativa	938 648 056
Maria José Romero	Substitut del Cap del Gabinet d'informació	Administrativa	687 887 102

### 6.1.2 Centres de coordinació i serveis d'emergència

*Centres de Coordinació i Serveis d'Emergència*

Pàgina 99 de 121

DOCUMENT ÚNIC DE PROTECCIÓ CIVIL MUNICIPAL de Les  
Catàleg de recursos disponibles per l'emergència



CENTRES DE COORDINACIÓ I SERVEIS D'EMERGÈNCIA		
SERVEI	TELÈFON	CORREU ELECTRÒNIC
112	112	
CECAT	93 551 20 00	cecat@gencat.cat
CRA	93 864 96 96	ospl@palauplegamans.cat
CECOPAL	93 864 80 56	
CCAC dels PAU del municipi	--	

### 6.1.3 Centres d'acollida

CODI	Nom	Responsable	Tipus	Adreça	Localització	Localització Y
CA-01	Sala Polivalent		Centre d'acollida	Parking Sant Cristòbal	0	0
CA-02	CEIP Estudi Alejandro Casona		CEIP	c/Els Banys, s/n	312818.9853	4742266.9756
CA-03	Càmping Cauarca		Càmping	Carrer Paissas, s/n	312609.5863	4741913.0213
CA-04	IES d'Ostalaria de Les- Val d'Aran		IES	c/Els Banys, s/n	312940.827	4742336.3551
CA-05	Residència Les		Residència	Pl. dera Generalitat, 1	0	0
CA-06	Biblioteca Municipal		Edifici Municipal	Pl. dera Eglèisa	313034	4742487
CA-07	Borda Guilhamuc		Hotel	C/Era Carrera, 10	0	0
CA-08	Termes Baronia de Les		Balneari	Camí dera Lana s/n	0	0
CA-09	Ostau dera Nheu		Hotel	N-230	0	0
CA-10	Hotel Talabart		Hotel	c/Banys de Muser, 1	0	0
CA-11	Hotel Europa		Hotel	c/ Aran, 8	0	0

CODI	Nom	Responsable	Tipus	Adreça	Localització	Localització Y
CA-12	Hotel Joan Canejan		Hotel	c/Sant Jaume, 27	0	0
CA-13	Alberg Matabòs		Hotel	C/ Sant Jaume s/n	0	0
CA-14	Casa Es Neres		Hotel	c/ Banyes, 19	0	0
CA-15	Casa Es Neres (Apartaments)		Hotel	c/ dera Tuta	0	0

#### 6.1.4 Mitjans de comunicació

Nom	Descripció		Telèfons
Radio Les (Tancada)	Emissora ràdio local	107.5 FM	973 64 84 01 / 669 34 27 27
GUM FM	Emissora	93,9	973643 015
Catalunya Ràdio	Emissora	102.8 FM	93 306 92 00
Catalunya Informació	Emissora	92.0 FM	93 306 92 00
Ràdio Nacional d'Espanya: Radio 1 Radio 4 Radio 5 (24 H. Notícies)	Emissora	88.3 FM 100.8 FM 99.2 FM	93 304 81 00 - 93 304 82 05
Europa Press	Agenda de notícies	Agenda de notícies	93 425 02 00
Agència EFE	Agenda de notícies	Agenda de notícies	93 484 38 00
Departament de premsa de Diputació	Premsa	Premsa	93 402 20 94
El País	Diari	Diari	93 401 05 00
El Periódico de Catalunya	Diari	Diari	93 265 53 53
La Vanguardia	Diari	Diari	93 481 22 00
Avui	Diari	Diari	93 316 39 00
TV3	Televisió	Televisió	93 499 93 33
Tele 5	Televisió	Televisió	93 480 61 51
Antena 3	Televisió	Televisió	93 480 94 00
TVE Catalunya	Televisió	Televisió	93 582 30 30
Canal Català Vallès	Televisió	Televisió	93 728 34 00
La Sexta	Televisió	Televisió	93 476 15 51

### 6.1.5 Municipis veïns

<i>Nom de municipi</i>	<i>Ajuntament</i>	<i>Fax Ajuntament</i>	<i>Localització</i>
Bausen	973 64 70 24	973 64 70 24	NO
Bossòst	973 64 81 57	973 64 72 48	S
Canejan	973 64 81 60	973 64 83 82	N
Vilamòs	973 64 07 39	973 64 24 48	SE

## 6.2 Catàleg de mitjans i recursos

### 6.2.1 Mitjans i recursos de l'ajuntament

<i>Mitjans i Recursos de l'Ajuntament</i>					
<i>Responsable</i>	<i>UNITATS</i>	<i>TIPUS MATERIAL</i>	<i>NOM</i>	<i>DESCRIPCIÓ</i>	<i>LOCALITZACIÓ</i>

L'Ajuntament no disposa de material suficient i adequat per la lluita en cas d'emergència: eines manuals, transport persones, maquinària pesada, elements contenció hidràulica, parrilles filiació evacuats o ferits, armlles fluorescents (serien necessàries 50 de colors diferents -grogues, taronges i roses- per diferenciar funcions)

### 6.2.2 Vehícles municipals

<i>Vehícles Municipals</i>
----------------------------

### 6.2.3 Xarxa d'hidrants municipal

### 6.2.4 Associacions i grups voluntaris locals

<i>Associacions i Grups Voluntaris Locals</i>
---

L'Associació de Bombers Voluntaris de Les **NO** és homologable a una associació de voluntaris de protecció civil.

Altres associacions municipals que podrien aportar voluntaris en situacions puntuals són:

- Associació Amics dels Animals 4Pautes de la Val d'Aran (Carrer de Quairon , 2, bxs. 2a )
- Associació Escola de Paisatge (Carrer Era Carrera , 1, 1r )
- Associació Hèmmes de Les (Carrer Quairon , 2, bxs. 2a )
- Associació Joeni de Les (Carrer des Banhs , 26 )

## 6.2.5 Serveis bàsics

Nom	Telèfon	Tipus d'establiment	Adreça
Ajuntament de Les		Ajuntament	Les
Correus	0	Correus	Pl. dera Eglèisa
Era Baronia		Població disseminada	
Polícia Nacional	973648014	Polícia	Avda. Sant Jaime Nº 58
Plaça deth Haro	0	Turisme	0
Castèth de Les	0	0	0
Pista poliesportiva municipal		Complex esportiu	Zona esportiva s/n
Pompiers Voluntaris de Les	0	0	0
Centre Comercial Boya	973 648 730	Supermercat	P.I. Escamu, Ctra. Francia, S/N
Supermercado Begoña	973 64 82 70	Supermercat	Ctra. França s/n
Supermercado Joaquín	973 64 71 97	Supermercat	c/ Carrera, 4
Alimentación Rosa	973 64 83 95	Supermercat	c/ Sant Jaume, 26
Carnicería Castillo Díaz	973 64 87 30	Carnisseria	Ctra. França s/n
Panadería Moreno Estévez	973 648049	Pa	Carrera, 10
Carnisseria Segura Pedarròs	0	Carnisseria	Pl. dera Querimònia, 12
Estación Boya		Estació de Servei	P.I. Escamunt, Ctra. Francia, S/N
Sala Polivalent		Centre d'acollida	Parking Sant Cristòbal
CEIP Estudi Alejandro Casona	973 64 73 00	CEIP	c/Els Banys, s/n
Càmping Cauarca	973 64 70 44	Càmping	Carrer Paissas, s/n
IES d'Ostalaria de Les- Val d'Aran	973 64 72 42	IES	c/Els Banys, s/n
Residència Les	973 64 80 01	Residència	Pl. dera Generalitat, 1
Biblioteca Municipal	0	Edifici Municipal	Pl. dera Eglèisa
Borda Guilhamuc	651153331	Hotel	C/Era Carrera, 10

Nom	Telèfon	Tipus d'establiment	Adreça
Termes Baronia de Les	973647238 / 973648717	Balneari	Camí dera Lana s/n
Ostau dera Nheu	973648279	Hotel	N-230
Hotel Talabart	973 64 80 11 / 973 64 8025	Hotel	c/Banys de Muser, 1
Hotel Europa	973 64 80 16 / 973648323	Hotel	c/ Aran, 8
Hotel Joan Canejan	973 64 80 31	Hotel	c/Sant Jaume, 27
Alberg Matabòs	973 64 80 48	Hotel	C/ Sant Jaume s/n
Casa Es Neres	973 64 83 89	Hotel	c/ Banys, 19
Casa Es Neres (Apartaments)	973 64 83 89	Hotel	c/ dera Tuta
Fontaneria Buesquets	973 648 430	Fontaneria	Era Carrera, 7
Carlos Remiseiro	677 26 13 78	Fusteria	c/ Ressech, 8
Fusteria Sabaté	973 64 80 67	Fusteria	c/ Saviela 10
Ribet i Duró S.L.	973 64 83 75	Fusteria	Pl. dera Gasconha, s/n
Emilio Racaj	973 64 72 90	Fusteria/Pintors	c/ Banys, 36
Juan Faure	629 42 36 72	Constructors	0
L. Estop s.l.	973 64 81 02	Constructors	0
Antonio Ane Aunós	973 64 81 37	Constructors	c/ Plaha, 3
Alfonso Medan	973 64 72 42	Electricista	c/ Carrera, 20
Novaelectra, SLU	973 64 73 80	Poligon Industrial	Carretera N-230
Fernando Cuni Pedarros	973 648 057	Taller mecànic	c/ Sant Jaume, s/n
Auto Les	973 648 316	Taller mecànic	c/ Sant Jaume, 87
José Castet	0	Taxi	C/ Sant Martín, s/n
Bar Carmona	973 64 83 11	Restaurant	Pl. dera Querimònia, 8
Es Lauets	973 64 83 75	Restaurant	c/ Carrèra 10
Es Banhs	973 64 80 30	Restaurant	c/Banys s/n
Restaurant Eva	973648702	Restaurant	N-230, km. 183
Pizzeria Coste	688 27 18 97	Restaurant	Carrèr era Carrèra
Eth Comeret de Les	699 99 54 26	Restaurant	Carrer Ressech, 13
Era Tauerna	973 64 81 92 / 973 64 84 52	Restaurant	Plaza Ajuntament, 5
Casa Tuste	973 64 83 50	Restaurant	c/ Sant Jaume, 15
Cafè Deth Pònt	973 64 84 11	Restaurant	Pl. deth Conselh Generau, s/n
Es Tèrmes	973 648427	Restaurant	C/ des Tèrmes
Era Tiurna	973 648466	Restaurant	C/ Es Banhs, 29
Es Amics de Les	973 648771	Restaurant	C/ Era Carrera, 7

## 6.2.6 Serveis sanitaris

Codi	Nom	Telèfon	Tipus d'establiment	Adreça
S-01	Consultori Local	973 64 82 29	Centre d'Atenció Sanitària	Pl. dera Eglèisa, 9
S-02	Farmàcia Margarita Almansa Artiga	973 64 72 44	Farmàcia	Plaza Querimonia s/n
S-03	Espitau Val d'Aran	973640064	Hospital	Carrèr Doctor Manuel Vidal, 3, 25530 Viella

## 6.2.7 Privats

Codi	Nom	Telèfon	Tipus d'establiment	Adreça
M-01	Fontaneria Buesquets	973 648 430	Fontaneria	Era Carrera, 7
M-02	Carlos Remiseiro	677 26 13 78	Fusteria	c/ Ressech, 8
M-03	Fusteria Sabaté	973 64 80 67	Fusteria	c/ Saviela 10
M-04	Ribet i Duró S.L.	973 64 83 75	Fusteria	Pl. dera Gasconha, s/n
M-05	Emilio Racaj	973 64 72 90	Fusteria/Pintors	c/ Banys, 36
M-06	Juan Faure	629 42 36 72	Constructors	0
M-07	L. Estop s.l.	973 64 81 02	Constructors	0
M-08	Antonio Ane Aunós	973 64 81 37	Constructors	c/ Plaha, 3
M-09	Alfonso Medan	973 64 72 42	Electricista	c/ Carrera, 20
M-10	Novaelectra, SLU	973 64 73 80	Poligon Industrial	Carretera N-230
M-11	Fernando Cuni Pedarros	973 648 057	Taller mecànic	c/ Sant Jaume, s/n
M-12	Auto Les	973 648 316	Taller mecànic	c/ Sant Jaume, 87
M-12	José Castet	0	Taxi	C/ Sant Martín, s/n

## 6.2.8 Elements vulnerables

CODI ELEMENT VULNERABLE	NOM DE L'ÀREA	DESCRIPCIÓ DE L'ACTIVITAT	ADREÇA	Coordenada X	Coordenada Y	Tel de Contacte
Ajuntament	Ajuntament de Les	Ajuntament	Les	312800	4742256	
BE-1	Estación Boya	Estació de Servei	P.I. Escamunt, Ctra. Francia, S/N	313305.8677	4743682.9538	
CE-1	CEIP Estudi Alejandro Casona	CEIP	c/Els Banys, s/n	312818.9853	4742266.9756	973 64 73 00
CE-2	IES d'Ostalaria de Les-Val d'Aran	IES	c/Els Banys, s/n	312940.827	4742336.3551	973 64 72 42
CES-1	Pista poliesportiva municipal	Complex esportiu	Zona esportiva s/n	312646.2413	4742149.7713	
CO-1	Centre Comercial Boya	Supermercat	P.I. Escamu, Ctra. Francia, S/N	313163.08	4743505.98	973 648 730
H-1	Borda Guilhamuc	Hotel	C/Era Carrera, 10	0	0	651153331
H-10	Hotel Joan Canejan	Hotel	c/Sant Jaume, 27	0	0	973 64 80 31
H-11	Alberg Matacabòs	Hotel	C/ Sant Jaume s/n	0	0	973 64 80 48
H-3	Ostau dera Nheu	Hotel	N-230	0	0	973648279
H-6	Casa Es Neres	Hotel	c/ Banys, 19	0	0	973 64 83 89
H-7	Residència Les	Residència	Pl. dera Generalitat, 1	0	0	973 64 80 01
H-8	Hotel Talabart	Hotel	c/Banys de Muser, 1	0	0	973 64 80 11 / 973 64 8025
H-9	Hotel Europa	Hotel	c/ Aran, 8	0	0	973 64 80 16 / 973648323
H7	Casa Es Neres (Apartaments)	Hotel	c/ dera Tuta	0	0	973 64 83 89

CODI ELEMENT VULNERABLE	NOM DE L'ÀREA	DESCRIPCIÓ DE L'ACTIVITAT	ADREÇA	Coordenada X	Coordenada Y	Tel de Contacte
PD-1	Era Baronia	Població disseminada		313294.8372	4742853.8113	
PI-1	Novaelectra, SLU	Poligon Industrial	Carretera N-230	312356.51	4741681.43	973 64 73 80
T1	Plaça deth Haro	Turisme	0	0	0	0
T2	Castèth de Les	0	0	0	0	0
T3	Sala Polivalent	Centre d'acollida	Parking Sant Cristòbal	0	0	
ZR-1	Càmping Cauarca	Càmping	Carrer Paissas, s/n	312609.5863	4741913.0213	973 64 70 44
ZR-2	Termes Baronia de Les	Balneari	Camí dera Lana s/n	0	0	973647238 / 973648717



## **Document 7. Cartografia específica (per a cada risc)**

---

Cal incloure els mapes que siguin necessaris, agrupats per cada risc.

Cartografia bàsica:

Plànol del terme municipal.

Cartografia específica:

RISC	CARTOGRAFIA BÀSICA	CARTOGRAFIA COMPLEMENTÀRIA
EN GENERAL	<p>Elements vulnerables (inclou efecte dòmino)</p> <p>Centres d'acollida</p> <p>CECOPAL</p> <p>Serveis d'emergència: Policia Local, bombers, CAP, ...</p> <p>Hidrants</p>	<p>Línies elèctriques</p> <p>Xarxa de gas</p> <p>Xarxa d'aigua potable</p> <p>Estacions meteorològiques</p> <p>Rutes d'avís</p>
INCENDIS FORESTALS	<p>Elements vulnerables: tipus A i B</p> <p>Franges de protecció perimetral</p> <p>Punts d'aigua amb hidrant i sense</p> <p>Punts de vigilància</p> <p>Camins primaris, secundaris i terciaris</p>	<p>Sectors massa forestal</p>
INUNDACIONS	<p>Superfície inundable: T50, T100, T500</p> <p>Zones potencialment inundables</p> <p>Punts d'actuació prioritària (PAP), punts conflictius</p> <p>Talls de trànsit previstos</p> <p>Punts vigilància del nivell aigua</p>	<p>Punts i infraestructures que no siguin PAP ni punts conflictius</p>
NEVADES	<p>Rutes de neteja</p> <p>Talls de trànsit previstos</p>	

	<p>Punts d'emmagatzematge de fundents</p> <p>Zones d'aparcament i col·locació de cadenes</p>	
ALLAUS	Sectors d'afectació	
SISMES	Zones d'esllavissades	Mapa geològic
QUÍMIC	<p>Establiments amb substàncies perilloses</p> <p>Aparcaments de mercaderies perilloses</p> <p>Zona d'intervenció i zona d'alerta</p> <p>Talls de trànsit previstos</p>	
TRANSPORT MMPP	<p><i>Buffer</i> 500 m vies de mercaderies perilloses</p> <p>Aparcaments de mercaderies perilloses</p>	
VENTADES	<p><b>Elements vulnerables (inclou efecte dòmino)</b></p> <p>Elements vulnerables</p> <p>Zones vulnerables</p> <p>Punts d'actuació prioritària</p> <p>Rutes de neteja</p> <p>Talls de trànsit previstos</p> <p>Zones d'aparcament</p>	<p>Mapa de vents predominants, si escau</p> <p>Mapeig històric d'incidències per vent</p>

## **Annexos**

---

## Annex 1. Criteris d'activació dels plans de protecció civil de la Generalitat

RISC	SITUACIÓ	FASE D'ACTIVACIÓ
Pandèmies	<p>FASE 4 o FASE 5 declarada per l'OMS quan es doni algun dels supòsits següents:</p> <ul style="list-style-type: none"> <li>-sigui necessari imposar mesures de contenció per evitar la propagació de la pandèmia</li> <li>-casos aïllats confirmats a Catalunya</li> <li>-no hi ha casos a Catalunya però sí confirmats a l'entorn.</li> </ul> <p>FASE 6 declarada per l'OMS amb ... o sense casos aïllats confirmats a Catalunya, sempre i quan:</p> <ul style="list-style-type: none"> <li>-no hi hagi impacte al sistema sanitari (nivell 1).</li> <li>-no hi manquin subministraments bàsics (nivell 1).</li> <li>-no hi hagi impacte social.</li> </ul> <p>Període postpandèmic</p> <p>Quan el Comitè d'emergències del Pla n'estableixi la necessitat per altres circumstàncies o motius estratègics.</p>	ALERTA 1
	<p>FASE 6 declarada per l'OMS i un nombre considerable (≥350 per cada 100.000 habitants) de casos estimats a Catalunya sempre i quan:</p> <ul style="list-style-type: none"> <li>-hi hagi perill de col·lapse del sistema sanitari (nivell 2).</li> <li>-Hi ha alarma social.</li> <li>-Hi hagi alta incidència de baixes (nivell 1 o nivell 2).</li> </ul> <p>Quan el Comitè d'emergències del Pla n'estableixi la necessitat per altres circumstàncies o motius estratègics.</p>	ALERTA 2
	<p>Fase 6 determinada per l'OMS i un nombre considerable (≥700 per cada 100.000 habitants) de casos estimats a Catalunya, quan a més, es produeix alguna de les circumstàncies següents:</p> <ul style="list-style-type: none"> <li>-es produeixi col·lapse del sistema sanitari (nivell 3).</li> <li>-es produeixi un risc molt important de col·lapse en la resta de serveis imprescindibles per al funcionament de la societat (nivell 2).</li> </ul> <p>Quan el Comitè d'emergències del Pla n'estableixi la necessitat per altres circumstàncies o motius estratègics.</p>	EMERGÈNCIA 1
	<p>FASE 6 declarada per l'OMS amb un nombre important (≥3.500 per cada 100.000 habitants) de casos d'infecció estimats a Catalunya i amb taxa de mortalitat &gt;1 % dels afectats o 0,5 % de la població.</p> <p>Quan el Comitè d'emergències del Pla n'estableixi la necessitat per altres circumstàncies o motius estratègics.</p>	EMERGÈNCIA 2

RISC	SITUACIÓ	FASE D'ACTIVACIÓ
Risc químic en establiments industrials	-Per accidents importants de categoria 1 on es preveu que hi hagi com a única conseqüència danys materials a la instal·lació, sense cap tipus de dany fora de la indústria, encara que impliquin ajuda exterior.	ALERTA
	-En accidents greus que poden implicar danys i víctimes a l'interior (categoria 2) i/o danys importants o àdhuc víctimes a l'exterior (categoria 3)	EMERGÈNCIA

RISC	SITUACIÓ	FASE D'ACTIVACIÓ
Incendis forestals	<p>Valoració conjunta dels indicadors següents:</p> <ul style="list-style-type: none"> <li>-El mapa dinàmic de perill d'incendis forestals.</li> <li>-El Pla Alfa (nivell 2).</li> <li>-El SISCOM (nivell 1) o simultaneïtat d'incendis de nivell inferior.</li> <li>-Altres indicadors que facin preveure un augment del nivell de vulnerabilitat i, per tant, de risc.</li> <li>-En incendis en què la situació es pugui solucionar amb els mitjans habituals de gestió d'emergències i l'afectació a la població sigui nul·la o reduïda.</li> <li>-A criteri de la Direcció del Pla, quan es produeixin situacions potencialment greus de GIF.</li> </ul>	PREALERTA
	<p>Valoració conjunta dels indicadors següents:</p> <ul style="list-style-type: none"> <li>-El mapa dinàmic de perill d'incendis forestals.</li> <li>-El Pla Alfa (nivell 3).</li> <li>-El SISCOM (nivell 2) o simultaneïtat d'incendis de nivell inferior.</li> <li>-Altres indicadors que facin preveure un augment del nivell de vulnerabilitat i, per tant, de risc.</li> <li>-En incendis que, sense implicar risc per a les persones alienes a l'extinció i per als béns que no siguin de naturalesa forestal, es preveu que tinguin una duració prou important perquè sigui necessària l'activació d'un dispositiu preventiu especial.</li> <li>-En incendis que impliquin un cert perill per a les persones</li> </ul>	ALERTA

RISC	SITUACIÓ	FASE D'ACTIVACIÓ
	<p>i sigui apropiat ordenar-ne el confinament o l'evacuació.</p> <p>-En incendis importants ja controlats on es fa necessari un control de la zona afectada als efectes d'evitar que es produeixi una reactivació.</p> <p>-Altres supòsits, a criteri del Director o Directora del Pla, que justifiquin l'activació d'un dispositiu preventiu especial.</p>	
	<p>D'acord amb els criteris següents:</p> <p>-Grau d'afectació a la població i actuacions sobre la mateixa (informació, evacuació, d'urbanitzacions, barris perifèrics, barris de nuclis urbans, etc.).</p> <p>-Extensió (nombre de municipis afectats, nombre d'hectàrees afectades depenent del tipus de terreny, etc.) (per exemple &gt;500 ha).</p> <p>-Mitjans necessaris.</p> <p>-Altres supòsits, a criteri de la Direcció del Pla, que justifiquin l'activació d'un dispositiu preventiu especial.</p>	EMERGÈNCIA 1
	<p>-Quan es produeixi un GIF o conjunt d'incendis simultanis els efectes dels quals afectin una extensió important del territori. Aquesta circumstància s'avalua a partir dels criteris anteriorment esmentats (per exemple, que posi en perill greu nuclis importants de població, duració superior a 48 hores, requeriment de mitjans externs a Catalunya, etc.)</p>	EMERGÈNCIA 2

RISC	SITUACIÓ	FASE D'ACTIVACIÓ
Inundacions	<p>-Quan el cabal que es desguassa de la presa sigui proper al que pot produir danys i/o inundacions aigües avall de la presa.</p> <p>-Per previsió meteorològica per pluja i/o hidrològiques:</p> <p>*SMP de grau 2, a molt curt o curt termini.</p> <p>*SMP de grau 3, a curt termini.</p> <p>-Que els nivells dels rius estiguin en un nivell proper al que produeix danys.</p> <p>-Per previsió meteorològica per estat de la mar:</p> <p>*SMP de grau 2, a molt curt o curt termini.</p> <p>*SMP de grau 3, a curt termini.</p> <p>-Que els nivells dels rius o del litoral estiguin propers als</p>	PREALERTA

RISC	SITUACIÓ	FASE D'ACTIVACIÓ
	que poden produir danys.	
	<p>-Quan és molt probable que es puguin produir inundacions importants a molt curt termini perquè és imminent el desbordament o quan s'hagi desbordat sense que es produeixin danys importants.</p> <p>-En el moment que en una presa s'hagi qualificat l'escenari d'aplicació de mesures correctores o escenari 1 i/o l'aigua que es desguassa de la presa sigui la que produeix desbordament sense que hi hagi danys importants.</p> <p>-Per previsió meteorològica per pluja i/o hidrològiques:</p> <p>*SMP de grau 3, a molt curt termini.</p> <p>*SMP de grau 4, a curt i a molt curt termini.</p> <p>*SMP de grau 5, a curt i a molt curt termini.</p> <p>*SMP de grau 6, a curt i a molt curt termini.</p> <p>-Per previsió meteorològica per estat de la mar:</p> <p>*SMP de grau 3, a molt curt termini.</p> <p>*SMP de grau 4, a curt i a molt curt termini.</p> <p>*SMP de grau 5, a curt i a molt curt termini.</p> <p>*SMP de grau 6, a curt i a molt curt termini.</p> <p>-Al final d'un episodi d'inundacions importants, en el retorn gradual cap a la normalitat.</p> <p>-Altres supòsits, a criteri del director del pla, que justifiquin l'activació d'un dispositiu preventiu especial, com per exemple l'onatge que pot agreujar les inundacions, ...</p>	ALERTA
	<p>-Es produeixin inundacions en rius, rieres, torrents, ... (produïdes per desgel o fusió de neu, obstrucció de lleres naturals o artificials, invasió de lleres, enfonsaments o dificultats de drenatge i/o acció de les mareas) que tinguin efectes importants però limitats sobre el territori. També quan aquests efectes siguin produïts per l'estat de la mar. Aquestes circumstàncies s'avaluarà a partir de la informació que es disposi en el moment de l'emergència a partir de criteris de grau d'afectació a la població i actuacions sobre la mateixa (informació, evacuació, etc.), magnitud, duració prevista (per exemple &gt;24 hores), extensió (nombre de municipis afectats, de vies de comunicació, etc.), mitjans necessaris..., l'altura de l'aigua dels rius, embassaments, llacs, rieres... sobrepassa la llera (hi ha desbordament) i es preveu que es comencin a produir danys importants, alçada de les onades que faci preveure danys importants.</p> <p>-Per escenari excepcional o escenari 2 en preses i/o el desguàs de la presa sigui la que produeix danys importants aigües avall de la presa.</p>	EMERGÈNCIA 1



RISC	SITUACIÓ	FASE D'ACTIVACIÓ
	-Excepcionalment, la direcció del pla podrà valorar l'activació del pla en emergència 1, amb caràcter preventiu, quan es doni la confluència de circumstàncies extremes: que l'episodi de greus inundacions sigui imminent a causa de la imminència de precipitacions excepcionals i sempre i quan es donin altres circumstàncies que puguin agreujar el fenomen, com ara que el terreny estigui saturat com a conseqüència d'episodis abundants de precipitacions recents i que la capacitat dels cursos fluvials i dels embassaments estigui al límit.	
	-Es produeixi una gran inundació o conjunt d'inundacions simultànies (produïdes per pluges molt fortes, desgel o fusió de neu, obstrucció de lleres naturals o artificials, invasió de lleres, enfonsaments o dificultats de drenatge i/o acció de les marees o per estat de la mar) que afectin una extensió important del territori. També d'acord amb els criteris anteriorment esmentats (per exemple que afecti a més d'una regió d'emergències o posi en perill greu nuclis importants de població).	EMERGÈNCIA 2

RISC	SITUACIÓ	FASE D'ACTIVACIÓ
Risc químic en el transport	<p>-En accidents en els quals el contingut ha quedat afectat o pot quedar-hi però no hi ha afectació greu a la població ni itinerant ni fixa, ni al medi ambient. En concret:</p> <p>*Accidents on hi ha desperfectes en el continent o hi ha hagut bolcada o descarrilament però no hi ha fuga o vessament del contingut.</p> <p>*Accidents on hi hagi desperfectes en el continent, amb fuga o vessament del contingut.</p> <p>*Accidents on hi hagi danys o incendi al continent i fuga amb flames del contingut.</p> <p>*Accidents amb explosió del contingut amb destrucció del continent.</p>	ALERTA
	<p>-En accidents que, malgrat que són o poden ser importants, només poden afectar les persones, els béns i el medi ambient de l'entorn immediat.</p> <p>-En accidents que, a més de l'entorn immediat, puguin afectar altres zones més enllà de l'entorn immediat, incloent-hi nuclis urbans o zones d'especial interès mediambiental.</p> <p>En aquests 2 supòsits, sempre que:</p> <p>*Hi hagi desperfectes en el continent, amb fuga o</p>	EMERGÈNCIA

RISC	SITUACIÓ	FASE D'ACTIVACIÓ
	<p>vessament del contingut.</p> <p>*Hi hagi danys o incendi al continent i fuga amb flames del contingut.</p> <p>*Hi hagi explosió del contingut amb destrucció del continent.</p>	

RISC	SITUACIÓ	FASE D'ACTIVACIÓ
Nevades	-Previsió de nevades amb un SMP grau 1 per neu en comarques amb vulnerabilitat alta, molt alta o extrema.	PREALERTA
	-Previsió de nevades amb un SMP grau 2 per neu en comarques amb vulnerabilitat extrema.	ALERTA
	<p>-Es decideixi tallar el trànsit a un nombre considerable de vies per facilitar les tasques de neteja.</p> <p>-Es comenci a produir el bloqueig de vehicles i/o persones de manera descontrolada.</p> <p>-Es tingui constància que comencen a quedar aïllats nuclis de població com a conseqüència dels talls a les vies de comunicació.</p> <p>-S'interrompi el funcionament de diferents mitjans de transport com RENFE, FGC, autobusos de línia, transport escolar, etc.</p> <p>-Es produeixin talls de subministrament generalitzats i/o de llarga durada d'alguns dels serveis bàsics. Especial atenció amb els talls de subministrament elèctric i amb possibles fallades en les telecomunicacions.</p> <p>-A criteri de la direcció del Pla, es valorarà activar el Pla NEUCAT en ALERTA o en EMERGÈNCIA en els següents supòsits:</p> <p>*Previsió de nevades amb un SMP de grau 5 o 6 en comarques amb vulnerabilitat extrema.</p> <p>*Previsió de nevades amb un SMP de grau 6 en comarques amb vulnerabilitat alta o molt alta.</p>	EMERGÈNCIA 1

RISC	SITUACIÓ	FASE D'ACTIVACIÓ
	Valoració dels criteris següents: -Extensió territorial i durada prevista de l'episodi. -Grau d'afectació a la població i actuacions sobre la mateixa (Informació, recomanacions...). -Grau d'afectació en la mobilitat i els serveis bàsics a la població. -Recursos necessaris per a gestionar l'emergència i requeriment de mitjans externs. -Altres supòsits, a criteri de la Direcció del Pla.	EMERGÈNCIA 2

RISC	SITUACIÓ	FASE D'ACTIVACIÓ
Sismes	*Segons la intensitat: -Sisme d'intensitat entre II i III-IV en comarques amb densitat de població alta o Zona A. *Segons la percepció: -Sisme amb percepció àmplia en un o varis municipis. -Sisme amb percepció parcial en una o vàries comarques.	PREALERTA
	*Segons la intensitat: - Sisme d'intensitat entre IV i IV-V en comarques amb densitat de població alta o Zona A. *Segons la percepció i dany: - Sisme amb percepció àmplia en una o més comarques. - Sisme amb entre 1 i 10 persones ferides lleus. - Sisme amb un o més edificis amb danys no estructurals visibles.	ALERTA
	*Segons la intensitat: -Sisme d'intensitat entre V i VI-VII en comarques amb densitat de població alta o Zona A. *Segons la percepció o dany: -Sisme amb entre 1 i 10 víctimes de qualsevol categoria. - Sisme amb entre 1 i 65 víctimes greus o categoritzades com immediates. - Sisme amb entre 1 i 10 morts. - Sisme amb molts edificis amb danys no estructurals visibles. - Sisme amb diversos edificis amb danys estructurals	EMERGÈNCIA 1

RISC	SITUACIÓ	FASE D'ACTIVACIÓ
	<p>visibles.</p> <ul style="list-style-type: none"> <li>- Sisme amb fallada de les línies vitals en l'àmbit local.</li> </ul>	
	<p>*Segons la intensitat:</p> <ul style="list-style-type: none"> <li>-Sisme d'intensitat superior a VII en comarques amb densitat de població alta o Zona A.</li> </ul> <p>*Segons la percepció o dany:</p> <ul style="list-style-type: none"> <li>-Sisme amb més de 10 víctimes de qualsevol categoria.</li> <li>-Sisme amb més de 6 víctimes greus o categoritzades com immediates.</li> <li>-Sisme amb més de 10 morts.</li> <li>-Sisme amb molts edificis amb danys estructurals visibles.</li> <li>-Sismes amb fallada de les línies vitals en l'àmbit comarcal.</li> </ul>	EMERGÈNCIA 2